



**Rakamlarla
Kuzey Kıbrıs Türk Cumhuriyeti
ve Yatırım Ortamı**

2024



Bu broşür, Kıbrıs Türk Yatırım Geliştirme Ajansı, İstatistik Kurumu, Milli Eğitim Bakanlığı, Gelir ve Vergi Dairesi, Ticaret Dairesi, Turizm Planlama Dairesi'nin bilgi ve verileri derlenerek hazırlanmıştır.



Değerli Okuyucu,

Kıbrıs Türk Ticaret Odası olarak, KKTC ekonomisi ve yatırım ortamına dair veri ve bilgileri içeren “Verilerle KKTC Ekonomisi ve Yatırım Ortamı”nı yayınlıyor olmanın gururunu yaşıyoruz.

Odamız, uluslararası tanınmış statüsü ve yıllara dayanan birikimleriyle ülkemizin refah seviyesinin yükselmesine hizmet etmeyi kendine temel ilke olarak belirlemiştir. Bu bağlamda, ülkemizin ekonomik ve toplumsal gelişimi ve aynı zamanda dünya ile bütünleşmesi, rekabet edebilirliği ve yatırım ortamının iyileştirilmesi, Odamızın yürütmüş olduğu çalışmaların odağı olmuştur.

Tipik küçük ada ekonomisi özellikleri taşıyan KKTC ekonomisi; küçük ölçekli iç pazar, kısıtlı doğal ve beşeri kaynaklarıyla ağırlıklı olarak hizmet üretimine dayalı mikro ekonomik bir yapıya sahiptir. 30 milyar Türk Lirası değerinde yurtiçi gelir yaratırken, kişi başına geliri yaklaşık 15 bin dolar seviyededir.

Ekonomik gelişim, dış pazarlara erişim ve dış talebi artırarak sağlanmaya çalışılmaktadır. Ülkemizin başlıca gelir kaynakları turizm ve yükseköğrenim, başta olmak üzere hizmetler sektörüdür. Diğer sektörlerimiz de esasen bu hizmetler sektörümüzün büyümesinden etkilenmekte ve büyümektedir. Tarım ve sanayi sektörlerimiz özellikle gelişen turizm ve yüksek öğrenim gibi diğer sektörlerle girdi sağlayacak, belli karşılaştırmalı üstünlüğe sahip yerel ürünler ile niş ürünlerin ihracatını geliştirecek bir yapıda piyasaya daha yüksek katma değer yaratabilecektir.

Dış ticarete bakıldığı zaman, 2023 yılında 2,8 milyar dolar seviyesinde mal ithalatı gerçekleşirken, 159 milyon dolar değerinin üzerinde ihracat gerçekleşmiştir. Türkiye, KKTC'nin en önemli ticari ortağı konumundadır. İthalattaki payı %70, ihracattaki payı ise yaklaşık %80 seviyelerindedir. KKTC'nin ihracatında başlıca ürünler hellim, kaşar peyniri, lor, narenciye, patates ve hurdalardır. KKTC'nin ithalatında ilk sırayı petrol ürünleri almaktadır. İthalatta önemli paya sahip diğer ürünler ise ilaçlar, alkollü ve alkolsüz içecek ile meşrubatlar, gıda ürünleri ve inşaat malzemeleridir.

2021 yılına kadar Yeşil Hat Tüzüğü kapsamında Güney Kıbrıs Rum kesimine yapılan ihracat ortalama 5 milyon Euro iken, 2022 yılı itibarıyla 15 milyon Euro'ya yükselmiştir. Yeşil Hat ticaretindeki bu yükseliş umut vericidir. Bu bağlamda, ürün çeşitliliğinin genişletilmesi önem arz etmektedir. Ayrıca, ülkemizde bazı hellim üreticileri Menşe İsmi Korunmalı Ürün (PDO) sertifikası almaya hak kazanmıştır. Yeşil Hat Tüzüğü üzerinden hellim ticaretinin, hem Güney Kıbrıs'a hem de Güney Kıbrıs üzerinden Avrupa Birliği ülkelerine bu yıl içerisinde gerçekleşmesi beklenmektedir. Bunun ticaretimize ve dolayısıyla ekonomimize önemli bir katkı sağlayacağı açıktır.

Hizmet ihracatı imkânına sahip KKTC'de mal ticaretinde oluşan açık büyük ölçüde turizm ve yükseköğrenim gibi hizmetlerin yabancılara sunumu yoluyla elde edilen gelirlerle finanse edilmektedir. Turizm sektöründen 1 milyar doların üzerinde, yükseköğrenimden ise 950 milyon dolar gelir elde edilmiştir. Başta Türkiye olmak üzere, dünyanın birçok ülkesinden gelen yaklaşık 100 bini aşkın öğrenci ve 1,9 milyonun üzerinde yolcu sayısının ülke ekonomisine yansımaları haliyle yüksek olmaktadır.

Türkiye Cumhuriyeti'nin eşsiz katkıları ile çözümlenme aşamasına gelen su sorunu, Kuzey Kıbrıs'ın tarım potansiyelinin verimli bir şekilde değerlendirilmesi için yeni olanaklar sunmaktadır. Türkiye'den gelen su sayesinde yerel su kaynaklarının daha verimli olarak değerlendirilme olanağına kavuşmamız tarım sektörünü verimli bir sektör haline getirecektir.

Ülkemiz, sizinle yapılabilecek işbirlikleri konusunda çeşitli olanaklar sunmaktadır. Turizm, yüksek öğrenim, tarım ve tarıma dayalı sanayi yanısıra, özel ilgi turizmi, yatçılık ve marinacılık, bilişim ve enerji alanları da işbirliği alanları için potansiyele sahiptir. Ülkemizin yatırım ortamı ve imkanları ile bilgi ve verilere bu yayınımdan ulaşabileceksiniz. Elbette bu olanakları siz iş insanları değerlendireceksiniz. Biliyoruz içinde bulunduğunuz dönemde, daha fazla işbirliği yapanlar, mukayeseli üstünlüklerini bu işbirliklerinin bir bileşeni haline getirenler kazanacaktır. Farklılıkları birleştiren ve yeni bir sinerji yaratan düşüncelerin şekillendireceği işler kazançlı ve verimli olacaktır.

Bu işbirliklerinin yolunu açmak için Kıbrıs Türk Ticaret Odası olarak üzerimize düşeni yapmaya devam edeceğiz.

Saygılarımla,
Turgay Deniz
Kıbrıs Türk Ticaret Odası Başkanı

KIBRIS TÜRK TİCARET ODASI

Kıbrıs Türk Ticaret Odası, özel girişim, serbest ve adil ticaret ilkelerini benimseyerek, üyelerine yurtiçinde ve yurtdışında hizmet vererek Kuzey Kıbrıs'ın ekonomik kalkınmasına katkıda bulunmak amacıyla, Kıbrıs adası henüz İngiliz yönetimi altında iken, 1958 yılında kurulmuştur.

Kıbrıs Türk Ticaret Odası, ticaretten imalata, turizmden finansal hizmetlere ve inşaaata kadar Kıbrıs Türk ekonomisinin %95'ini oluşturan çok çeşitli sektörlerden 5.000'e yakın işletmenin genel ekonomik çıkarlarını temsil eden, Kuzey Kıbrıs'ın önde gelen ticari temsil kuruluşudur.

Kıbrıs Türk Ticaret Odası, uluslararası alanda tanınan statüsü ve 60 yılı aşkın birikimi ile uluslararası arenada Kıbrıslı Türklerin hak ve menfaatlerini korumayı hedeflemekte ve Kıbrıs Türk Toplumu'nun ekonomik ve ticari ilişkilerini ilerletmek için uluslararası platformlarda faaliyetler yürütmektedir.

Kıbrıs Türk Ticaret Odası;

- Uluslararası Ticaret Odası (ICC) üyesidir;
- Avrupa Küçük İşletmeler İttifakı (ESBA) üyesidir;
- İslam Ticaret, Sanayi ve Tarım Odası (ICCIA) gözlemci üyesidir;
- Türk Devletleri Teşkilatı Türk Ticaret ve Sanayi Odaları Birliği gözlemci üyesidir.

2004 yılının Nisan ayında yürürlüğe giren ve adanın Kuzeyinden Güneyine mal ve hizmetlerin geçişini düzenleyen Avrupa Komisyonu Yeşil Hat Tüzüğü'nün uygulanmasında Avrupa Komisyonu tarafından yetkilendirilmiştir. Kişi, mal ve hizmetlerin adanın kuzeyinden güneyine hareketini düzenleyen AB Yeşil Hat Tüzüğü'nün uygulanmasında Avrupa Komisyonu'nun kurumsal ortağıdır. Kıbrıs Türk Ticaret Odası, Yeşil Hat Tüzüğü kapsamında, Kuzey Kıbrıs'ta üretilen malların Güney Kıbrıs'a satışı için gerekli refakatçi belgesini sunmakla yetkilidir.

Kıbrıs Türk Ticaret Odası'nın Ankara, Brüksel ve Londra'da temsilcilik ofisleri bulunmaktadır.



KUZEY KIBRIS TÜRK CUMHURİYETİ



Genel Veriler

Yönetim: Anayasal Cumhuriyet

Devlet başkanı: Cumhurbaşkanı

Hükümet başkanı: Başbakan

Başkent: Lefkoşa

Yüzölçümü: 3.355 km²

İdari yapılanma: 6 ilçe ve bu ilçelerin alt bölümü olarak da 12 bucak bulunmaktadır. Yerel yönetim olarak ise 18 belediye bulunmaktadır.

Nüfus: 399.727 (2022)

Resmi dil: Türkçe

Din: Çoğunlukla Müslüman

Para birimi: Türk Lirası



EKONOMİK GÖSTERGELER

Ekonomik Ana Göstergeler

	2018	2019	2020	2021	2022	2023
GSYİH (milyon TL)	18.324	21.395	21.407	30.144	73.933	...
GSYİH reel büyüme oranı (%)	1,3	0,2	-16,2	3,9	13,3	...
Enflasyon (%)	30	11,7	15	46,1	94,5	83,6
Bütçe açığı / fazlası (GSYİH'ya oranı %)	0,3	-1,3	-5	-4,3	-2,2	...
İhracat (milyon \$)	100,9	82,5	101,1	128,6	125,6	159,5
İthalat (milyon \$)	1.816	1.588	1.221	1.572	2.259	2.817
İstihdam oranı (%)	47,3	48,1	45,9	40,4	46	48,3
İşsizlik oranı (%)	6,9	6,3	10,1	7,8	6,3	5,1

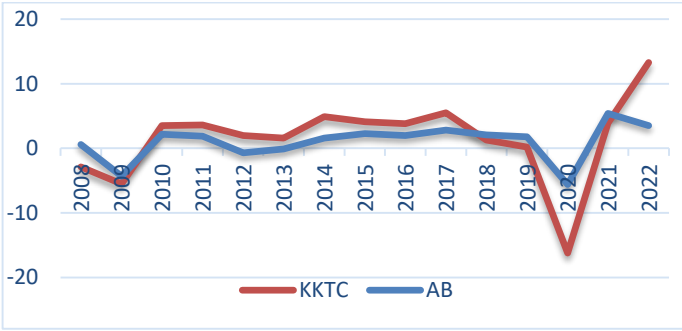
Kaynak: KKTC İstatistik Kurumu ve KKTC Ticaret Dairesi

Gayri Safi Yurt İçi Hasıla

2008-2009 küresel krizin de etkisiyle 2008 yılında %2,9 ve 2009 yılında %5,5 oranında küçülen KKTC ekonomisi, 2010-2017 yılları arasında ortalama %3,6 oranında büyümüştür. 2018 yılının son aylarında, döviz kurlarında ciddi artışlar yaşamasiyla, KKTC ekonomisi 2018 yılında %1,3 ve 2019 yılında ise %0,2 oranında reel büyüme kaydetmiştir.

Kovid-19 pandemisi tüm ülkeleri olduğu gibi KKTC'yi de ciddi şekilde etkilemiştir. Özellikle pandeminin zirve yaptığı ve kapanmaların olduğu 2020 yılında, KKTC ekonomisi %16,2 oranında daralırken, 2021 yılında %3,9 oranında büyüme göstermiştir. 2022 yılında büyümeye devam KKTC ekonomisi %13,3 oranında büyüme göstermiştir.

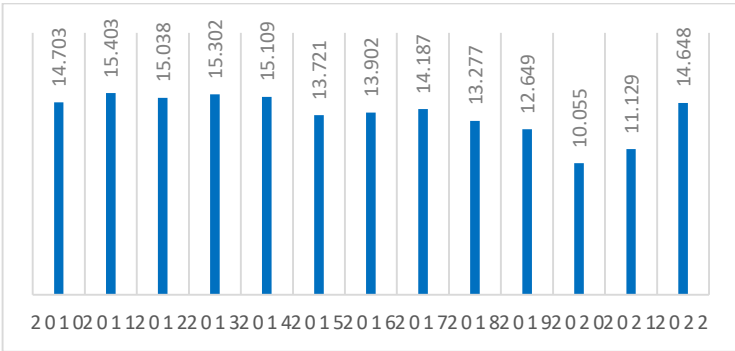
Reel GSYİH Büyüme Oranı, %



Kaynak: KKTC İstatistik Kurumu ve Eurostat

1990'lı yıllarla birlikte, KKTC orta düşük gelir düzeyinden, orta yükseğe ve 2000'li yılların ortası itibarıyla da orta yüksekten, yüksek gelir düzeyine geçmiştir. KKTC'de kişi başına düşen GSYİH 2013 yılında 15.302 dolar ile nominal olarak en yüksek seviyesine ulaşmış iken, 2018 yılında döviz kurlarındaki artış nedeniyle 13.277 dolara kadar düşmüştür. Kişi başına düşen GSYİH, 2019 yılında %5 ve 2020 yılında ise %20,5 azalarak 10.055 dolara gerilemiştir. 2021 yılı için kişi başına düşen GSYİH 11.129 dolar olarak açıklamıştır. 2022 yılında ise KKTC'de kişi başına düşen GSYİH 14.648 dolar olarak açıklanmıştır.

Kişi Başına Düşen GSMH, \$



Kaynak: KKTC İstatistik Kurumu

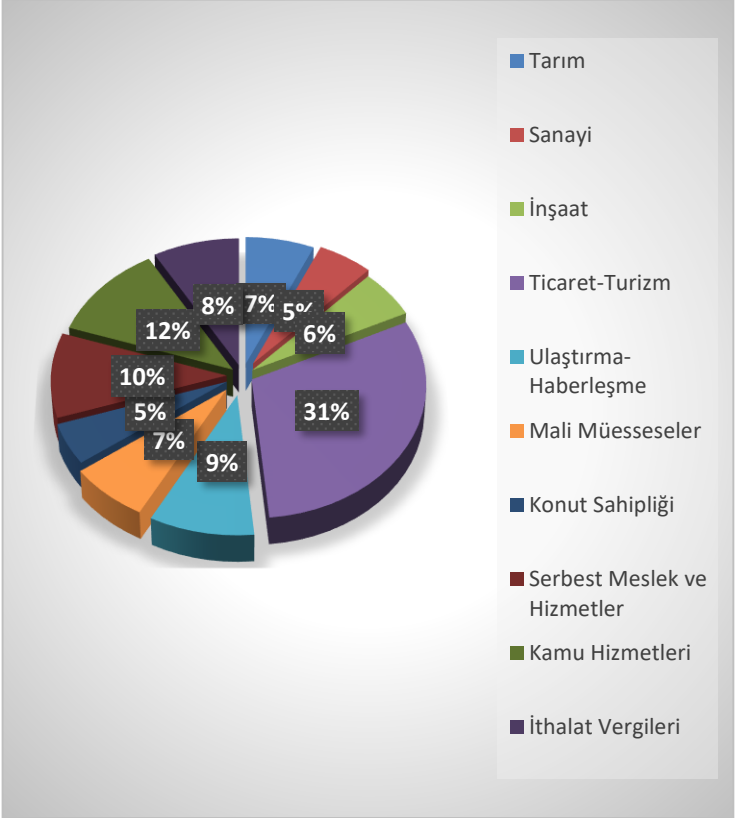
Cari Yıl Fiyatlarıyla Ekonomik Sektörler ve Ekonomik Faaliyet Gruplandırılmalarına Göre GSYİH, Milyon TL

Ekonomik sektörler ve ekonomik faaliyet grupları	2018	2019	2020	2021	2022
Tarım	1.139	1.171	1.280	2.526	4.895
Sanayi	1.538	1.676	2.064	2.274	3.965
İnşaat	1.081	1.235	2.055	2.248	4.281
Ticaret-Turizm	3.814	4.747	2.747	4.154	22.677
Ulaştırma-Haberleşme	1.339	1.565	1.371	2.764	6.900
Mali Müesseseler	1.486	1.717	1.686	2.679	5.271
Konut Sahipliği	896	1.102	1.357	2.207	3.686
Serbest Meslek ve Hizmetler	2.890	2.819	2.755	4.272	7.638
Kamu Hizmetleri	2.461	3.442	4.146	4.671	8.512
İthalat Vergileri	1.678	1.921	1.948	2.350	6.108
GSYİH	18.324	21.395	21.407	30.144	73.933

Kaynak: KKTTC İstatistik Kurumu

2022 yılında, ticaret-turizm %30,7, kamu hizmetleri %11,5 ve serbest meslek ve hizmetler %10,3 ile GSYİH içerisinde ilk sıraları paylaşmıştır. %5 ile konut sahipliği ve %5,4 ile sanayi GSYİH içerisinde en az paya sahip sektörlerdir.

Ekonomik Sektörler ve Ekonomik Faaliyet Gruplarının GSYİH'daki Payları, 2022

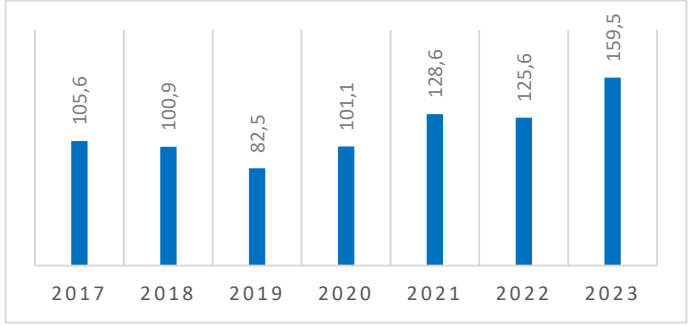


Kaynak: KKTC İstatistik Kurumu

İhracat

İhracat, 2022 yılında bir önceki yıla göre %2,3 oranında düşüş gösterirken, 2023 yılında %26,9 oranında artarak 159,4 milyon dolara yükselmiştir. 2023 yılında hemen hemen tüm ihracat ürünlerinin ihracatında artış gözlemlenmektedir.

Yıllara Göre İhracat, Milyon \$



Kaynak: KKTC Ticaret Dairesi

İhracat Ürünleri, \$

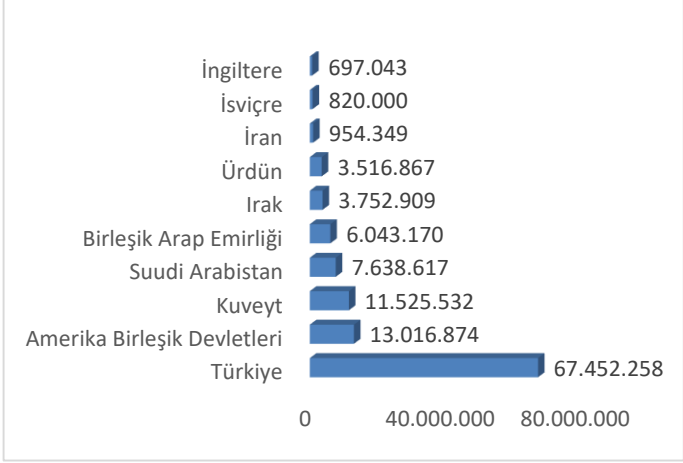
	2018	2019	2020	2021	2022
Süt Ürünleri	44.917.383	41.643.994	45.750.109	49.866.382	52.959.979
Krema	2.685.120	2.541.197	2.992.692	2.462.429	2.259.188
Yoğurt	15.787	20.451	20.049
Peynir/Lor	5.382.412	3.408.405	2.443.490	6.325.557	6.245.687
Kaşar Peyniri	2.615.080	304.213	1.988.020	315.841	8.193
Hellim	32.900.791	32.964.982	36.869.097	37.030.574	44.430.392
Yumurta	1.333.980	2.425.197	1.441.024	3.711.530	1.724.364
Narenciye	16.329.447	18.989.343	27.411.968	28.730.283	24.282.888
I. Sınıf Oval Portokal	62.784	88.307	...
Oval Portokal	230.630	178.833	226.476	22.629	...
I. Sınıf Valensiya Portokal	6.987.808	9.480.786	7.507.496	10.257.478	7.329.490
Valensiya Portokal	1.011.752	929.005	3.656.276	2.823.900	871.021
I. Sınıf Mandalina	4.685.001	7.352.503	10.477.057	12.372.159	14.978.429
Mandalina	2.877.022	780.459	4.856.370	2.309.312	271.674
I. Sınıf Limon	10.676	47.899	87.823	499.235	373.591
Limon	313.642	154.677	448.561	158.351	60.776
I. Sınıf Greyfurt	52.463	168.767	189.430
Greyfurt	160.453	65.181	89.125	30.145	...
Kahve	443.578	521.582	256.963	453.984	723.107
Keçiboynuzu	830.551	1.092.667	1.474.805	3.926.536	1.604.804
Zeytinyağı	4.159	8.678	26.838	228.754	34.430
Konsantre	3.182.185	1.618.782	2.295.214	1.513.757	3.500.595
Et ve Et Ürünleri	2.493.784	2.483.991	2.851.864	1.976.613	...
Hurdalar	6.734.144	5.397.541	6.447.919	15.242.395	14.587.529
Fişek ve Malzemeleri	201.096	16.230	1.147.311	14.796.324	12.840.021
Sigaralar	...	37.600	432.721	1.229.693	621.705
Hurda Kağıt	481.495	590.348	537.207	1.189.183	1.400.144
Ev Boyaları	...	4.481	432.601	1.269.466	1.760.926
Tütün	353.236	525.209	601.410	630.850	592.630
Rakı	9.002.911	682.074	198.416	613.938	1.103.875
Deriler	688.627	606.874	473.236	510.571	690.824
Konfeksiyon	2.570.902	1.081.593	333.814	311.603	262.117

Kaynak: KKKTC Ticaret Dairesi

Not: 2023 yılı ticari verileri henüz ürün bazında yayımlanmamıştır.

2023 yılında KKTC, toplam ihracatının %79,6'sını Türkiye'ye, %15,5'ini Orta Doğu ülkelerine, %1,6'sını AB ülkelerine ve geriye kalan kısmını da diğer Avrupa ülkelerine, Uzak Doğu ülkelerine ve diğer ülkelere yapmıştır.

KKTC'nin İlk 10 İhracat Partneri, \$, 2022



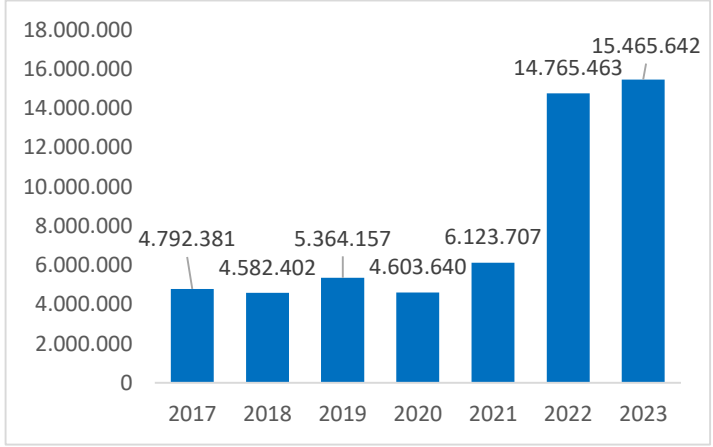
Kaynak: KKTC Ticaret Dairesi

Yeşil Hat Tüzüğü Kapsamında Yapılan İhracat

Yeşil Hat Tüzüğü kapsamında, Kuzey Kıbrıs'ta üretilen ürünlerin Güney Kıbrıs'a satışı Kıbrıs Türk Ticaret Odası'nın verdiği Refakat Belgesi ile mümkün olmaktadır. Söz konusu ürünlerin Refakat Belgesi alabilmeleri için tamamen Kuzey Kıbrıs'ta yetiştirilmeleri veya hammaddesinin yurtdışından gelmesi durumunda ise Kuzey Kıbrıs'ta işleme tabi tutularak ve yeterli katkı sağlanarak yeni bir ürün elde edilmesi gerekmektedir.

Yeşil Hat Tüzüğü kapsamında, Güney Kıbrıs Rum kesimine 2021 yılında gönderilen ürünlerin bedeli 6.123.707 € iken, 2022 yılında 14.765.463 € ve 2023 yılında 15.465.642 € olmuştur.

Yıllara Göre Yeşil Hat İhracatı, €



Kaynak: Kıbrıs Türk Ticaret Odası

Yeşil Hat İhracatında Başlıca Ürünler, 2023

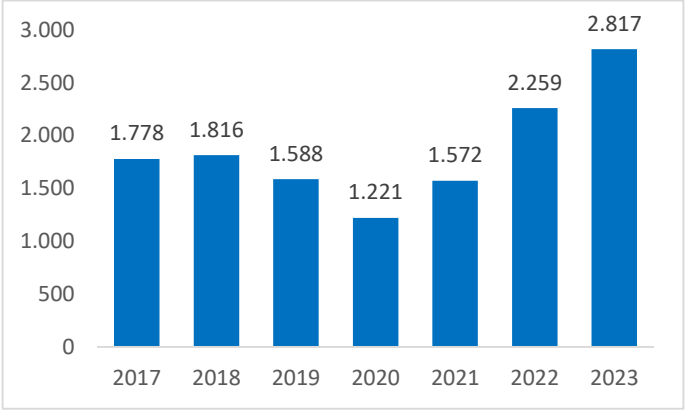
	Tutar (€)	Yeşil Hat ticaretindeki payı (%)
Prefabrik konteyner	3.790.159	25
İnşaat malzemeleri	3.674.288	24
Ahşap mobilya	3.010.210	19
Plastik ürünler	2.243.634	15
Atık/hurda ürünler	712.625	5

Kaynak: Kıbrıs Türk Ticaret Odası

İthalat

Tipik bir ada ekonomisine sahip olan KKTC, ihtiyaçlarının büyük bir bölümünü diğer ülkelerden karşılamaktadır. 2021 yılında 1.572 milyon dolar olarak gerçekleşen ithalat, 2022 yılında 2.259 milyon dolara ve 2023 yılında 2.817 milyon dolara yükselmiştir.

Yıllara Göre İthalat, Milyon \$



Kaynak: KKTC Ticaret Dairesi

İthalat Ürünleri, \$

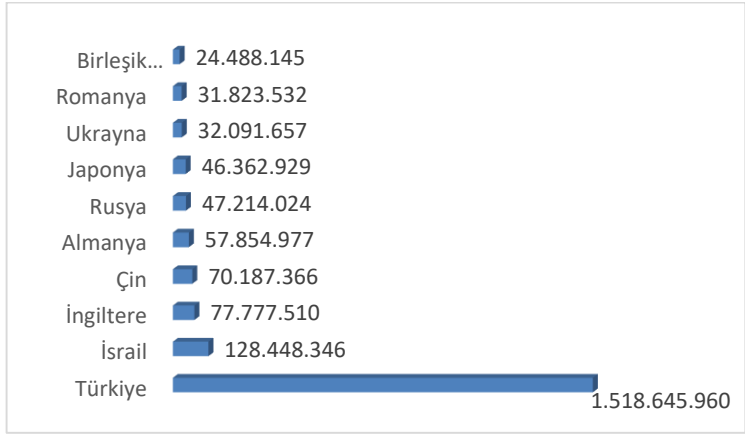
	2018	2019	2020	2021	2022
Yakıt	173.757.404	170.426.746	89.834.999	169.378.112	299.046.692
Taşıt Araçları	117.489.229	118.245.836	125.960.074	110.673.459	155.273.052
İnşaat Demiri	63.172.997	41.358.655	30.664.348	50.744.492	68.520.457
Hayvan Yemleri ve Katkı Maddeleri	30.756.458	29.376.853	31.035.892	46.330.744	38.287.036
Konfeksiyon	45.127.845	48.273.184	29.429.222	34.764.130	49.229.290
Telefon Cihazları	27.999.948	25.821.985	28.225.404	29.675.034	1.177.301
İlaçlar	32.494.983	36.189.135	30.195.611	29.390.314	35.114.063
Cep Telefonları	26.860.924	24.629.988	26.901.750	28.448.715	40.815.320
Alkollü İçkiler	39.293.540	38.649.583	18.057.361	28.403.797	44.307.008
Arpa	28.554.090	6.923.006	676.996	27.112.088	35.667.590
Sanayi Tipi Makineler	30.185.739	25.174.323	3.042.929	23.713.066	42.902.934
Sigaralar	24.907.573	25.312.163	21.965.837	23.165.231	27.579.890
Bilgi İşlem Makineleri ve Aksamları	16.200.172	15.247.946	19.644.717	22.737.468	19.771.765
Mısır	14.970.392	16.735.079	18.046.697	21.710.520	24.275.425
LPG Gazı	19.096.704	17.061.596	13.640.267	18.671.368	25.334.718
Oto Aksamları	20.225.362	19.324.061	14.009.689	15.537.158	18.336.012
Elektrik Malzemeleri	20.769.058	15.565.442	9.295.939	15.204.378	24.418.128
Mobilya ve Aksamları	33.892.647	15.336.586	10.525.676	14.718.173	22.944.171
Klima Cihazı	16.010.678	13.569.626	11.561.852	14.458.643	16.254.316
Süt Ürünleri	17.281.738	13.539.647	11.950.440	13.391.336	17.688.087
Borular ve Aksamları	12.437.350	10.099.394	7.424.593	12.409.889	18.457.467
Buğday	12.403.725	11.193.885	8.830.661	11.396.657	16.907.769
Kozmetik Ürünleri	13.149.713	11.757.793	9.263.691	10.905.012	13.444.423
Elektrikli Ev Eşyaları	10.193.854	7.677.407	6.872.104	10.805.475	14.236.589
Kereste ve Sunta	10.148.972	5.541.279	6.753.943	10.480.311	15.807.251
Aleminyum Profil	22.146.426	15.979.193	6.189.748	10.227.334	16.905.691
Çimento	18.912.913	17.184.364	10.084.975	10.050.044	12.995.196

Kaynak: KKKTC Ticaret Dairesi

Not: 2023 yılı ticari verileri henüz ürün bazında yayımlanmamıştır.

2023 yılında KKKTC, toplam ithalatının %70'ini Türkiye'den, %14,5'ini AB ülkelerinden, %7,7'sini Uzak Doğu ülkelerinden, %4'ünü Orta Doğu ülkelerinden ve geriye kalan kısmını da diğer Avrupa ülkelerinden ve diğer ülkelerden yapmıştır.

KKTC'nin İlk 10 İthalat Partneri, \$, 2022



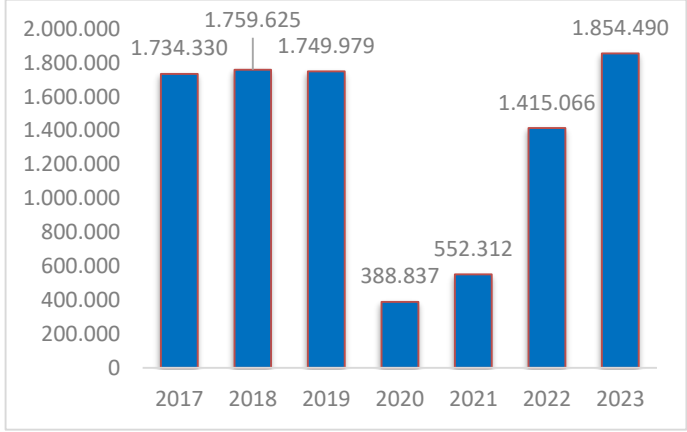
Kaynak: KKTC Ticaret Dairesi

Turizm

Turizm, son yıllarda ulaştığı aşama, yarattığı katma değer, istihdam ve döviz geliri nedeniyle, KKTC ekonomisine katkısı en önemli sektörlerden biri haline gelmiştir.

2020 yılında ortaya çıkan Kovid-19 pandemisi, turizm sektörünün ciddi bir sınavdan geçmesine neden olmuştur. 2021 yılında salgının etkisinin azalması ve kısıtlayıcı önlemlerin gevşetilmesiyle, KKTC'de turizm kademeli olarak toparlanmaya başlamıştır.

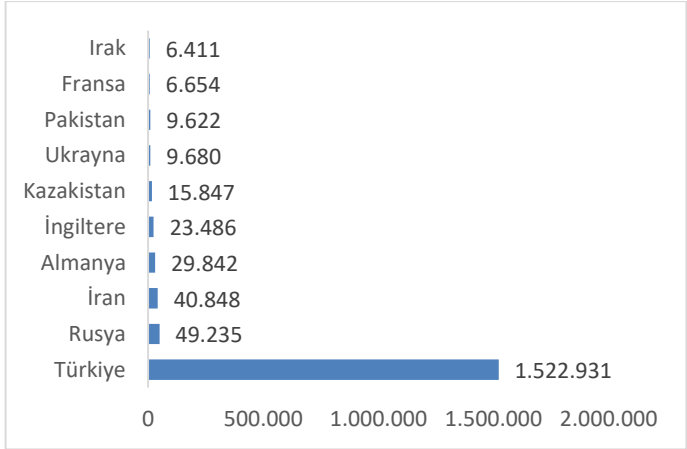
KKTC'ye Hava ve Deniz Yoluyla Gelen Yabancı Turist Sayısı



Kaynak: KKTC Turizm Planlama Dairesi

2023 yılında hava ve deniz yoluyla yaklaşık 1,9 milyon turist KKTC'yi ziyaret etmiştir. Bir önceki yıla göre gelen turist sayısında %31,1 artış olmuş ve pandemi öncesi seviyenin üzerine çıkmıştır.

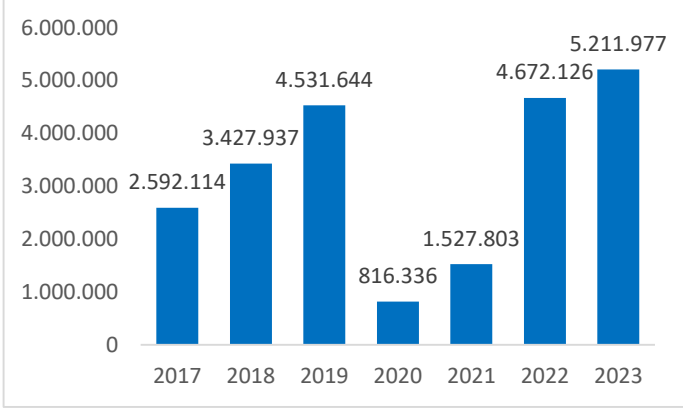
KKTC'ye Hava ve Deniz Yoluyla Gelen Yabancı Turistlerin Uyrıklarına Göre Dağılımı, 2023



Kaynak: KKTC Turizm Planlama Dairesi

Türkiye’den gelen turistler, toplam turistlerin %82,1’ini oluşturmaktadır. İkinci sırada ise Rusya ve ardından İran vatandaşları gelmektedir.

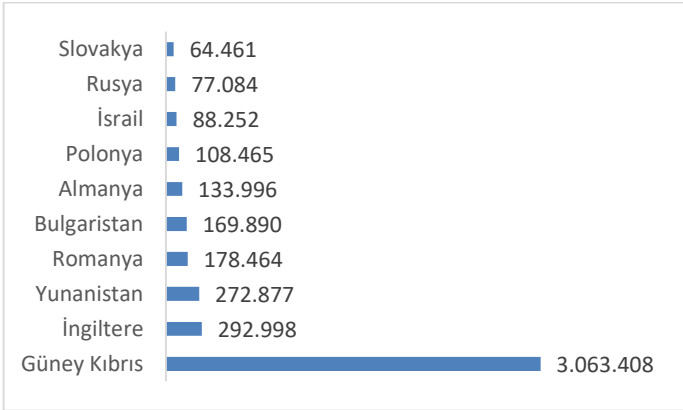
KKTC’ye Kara Kapıları Yoluyla Gelen Yabancıların Sayısı



Kaynak: KKTC Turizm Planlama Dairesi

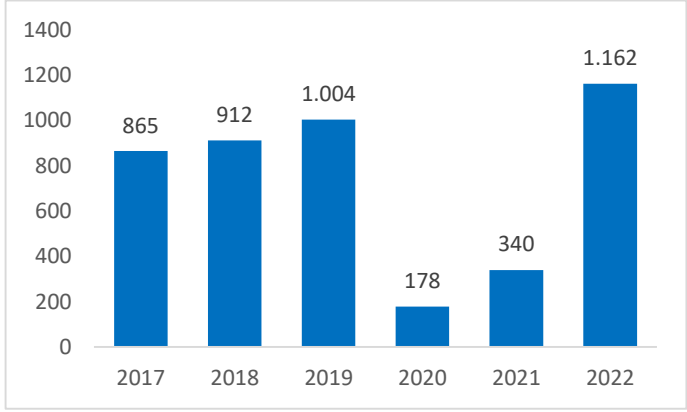
2023 yılında kara kapıları yoluyla yaklaşık 5,2 milyon yabancı KKTC’ye giriş yapmıştır. Giriş yapan yabancıların %58,6’sı Güney Kıbrıs, %5,6’sı İngiltere ve %5,2’si Yunanistan vatandaşıdır.

KKTC’ye Kara Kapıları Yoluyla Gelen Yabancıların Uyruklarına Göre Dağılımı, 2023



Kaynak: KKTC Turizm Planlama Dairesi

KKTC'nin Net Turizm Gelirleri, Milyon \$



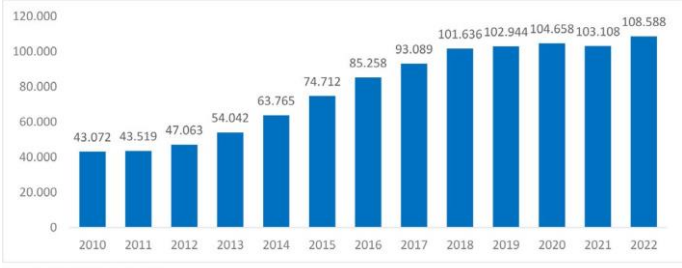
Kaynak: KKTC İstatistik Kurumu

Yükseköğretim

Hizmetler sektörü içerisinde yükseköğretim sektörü diğer tüm sektörlerle sağladığı katkı ile ülke ekonomisi açısından lokomotif sektör konumundadır. 1990'lı yıllarda çok büyük önem arz etmeyen uluslararası öğrenci piyasası, günümüzde stratejik öneme sahiptir. Yabancı öğrenci sayısının artırılması, sadece önemli bir ekonomik girişim olarak görülmemekte, politik, sosyal ve kültürel açıdan da değer taşıyan bir hale gelmiştir.

KKTC'de toplam 23 üniversite faaliyet göstermektedir. Bu üniversitelerden Orta Doğu Teknik Üniversitesi (ODTÜ) Kuzey Kıbrıs Kampüsü, İstanbul Teknik Üniversitesi (İTÜ) Kuzey Kıbrıs Kampüsü ve Kıbrıs Bahçeşehir Üniversitesi (BAÜ) Türkiye'de faaliyet gösteren üniversitelerin KKTC'de açtıkları kampüslerdir. Doğu Akdeniz Üniversitesi (DAÜ) ve Lefke Avrupa Üniversitesi (LAÜ) vakıf üniversitesi niteliğinde olup, KKTC bütçesinden katkı almaktadır. Diğer üniversiteler ise özel üniversite niteliindedir.

Yükseköğretim Öğrenci Sayısı



Kaynak: Millî Eğitim Bakanlığı

2022 yılında, KKTC’de öğrenim gören öğrencilerin 14.207’si KKTC uyruklu, 43.101’i T.C. uyruklu ve 51.280’i ise üçüncü ülkelerden gelen öğrencilerdir.

Geldiği Ülkelere Göre Öğrenci Dağılımı, %

	2017	2018	2019	2020	2021	2022
KKTC	14,6	13,3	12,1	11,7	13,0	13,1
T.C.	55,9	55,4	53,4	48,3	45,2	39,7
3. Ülkeler	29,5	31,3	34,5	40,0	41,8	47,2

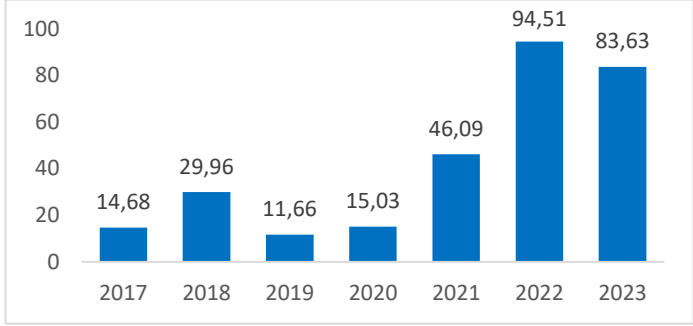
Kaynak: Millî Eğitim Bakanlığı

Tüketici Fiyat Endeksleri ve Yıllık Enflasyon

2022 yılı sonunda yıllık enflasyon %94,51 olarak gerçekleşmiştir. Pandeminin hemen arkasından başlayan Rusya-Ukrayna savaşı, buna bağlı olarak petrol dahil emtia fiyatlarındaki ve navlun fiyatlarındaki artış ve döviz kurlarındaki yükseliş, 2022 yılının bu kadar yüksek bir enflasyon rakamı ile kapanmasına neden olmuştur. Yüksek enflasyon, 2023 yılında da devam etmiş ve yıl %83,63 enflasyon ile kapanmıştır.

2023 yılı sonunda, KKTC’de ana mal gruplarındaki yıllık değişime bakıldığında, en fazla artış %116,63 ile Eğitim ve %111,95 ile Lokanta ve Oteller mal gruplarında olmuştur. Bu iki mal grubundan sonra, %111,93 ile Haberleşme ve %96,09 ile Sağlık mal grupları gelmektedir. Yıllık değişimin en az olduğu mal grupları ise sırasıyla %64,35 ile Gıda ve Alkolsüz İçecekler ve %69,24 ile Alkollü İçecekler ve Tütün mal gruplarıdır.

Tüketici Fiyat Endeksi (Yıllık Ortalama Enflasyon Oranı, %)



Kaynak: KKTC İstatistik Kurumu

Ana Kategorilere Göre Yıllık Ortalama Tüketici Fiyat Endeksi (Yıllık Ortalama Enflasyon Oranları, %)

Ana kategoriler	2019	2020	2021	2022	2023
Ortalama tüketici fiyat endeksi	11.66	15.03	46.09	94.51	83.63
Gıda ve Alkolsüz İçecekler	8.87	14.63	58.21	98.73	64,35
Alkollü İçecekler ve Tütün	27.65	9.60	16.07	56.61	69,24
Giyim ve Ayakkabı	17.19	8.35	35.40	98.25	70,66
Konut, Su, Elektrik, Gaz, ve Diğer Yakıtlar	6.69	11.57	25.70	105.96	89,45
Mobilya, Ev Aletleri ve Ev Bakım Hizmetleri	11.26	26.66	60.43	84.96	84,36
Sağlık	21.94	20.57	36.50	78.14	96,09
Ulaştırma	4.37	21.68	77.65	67.07	83,25
Haberleşme	0.43	7.42	38.55	19.85	111,93
Eğlence ve Kültür	13.66	9.41	19.56	210.92	72,38
Eğitim	20.04	15.13	31.87	54.04	116,63
Lokanta ve Oteller	22.05	10.15	56.90	132.01	111,95
Çeşitli Mal ve Hizmetler	19.78	17.08	27.80	74.09	80,70

Kaynak: KKTC İstatistik Kurumu

İşgücü Piyasası

KKTC İstatistik Kurumu'nun 2023 yılı Hane Halkı İşgücü Anketi'ne göre, KKTC'de yaklaşık 156 bin işgücü bulunmaktadır. Bunların %65,1'ini erkekler ve %34,9'unu kadınlar oluşturmaktadır.

KKTC genelinde istihdam edilenlerin %16,8'i ilköğretim, %14,6'sı orta veya dengi okul (ilköğretim dahil), %32,7'sini lise ve dengi okul, %4,1'ini 2 veya 3 yıllık yüksekokul, %25,1'ini 4 yıllık fakülte veya yüksekokul, %3,3'ünü yüksek lisans (5 veya 6 yıllık fakülteler dahil), ve %1,0'ünü ise doktora mezunları oluşturmaktadır.

	2018	2019	2020	2021	2022	2023
Toplam	142.283	147.755	147.835	136.385	147.949	156.199
Erkek	89.367	94.305	96.667	87.100	96.286	101.644
Kadın	52.916	53.450	51.168	49.285	51.663	54.555

Kaynak: KKTC İstatistik Kurumu

İstihdam

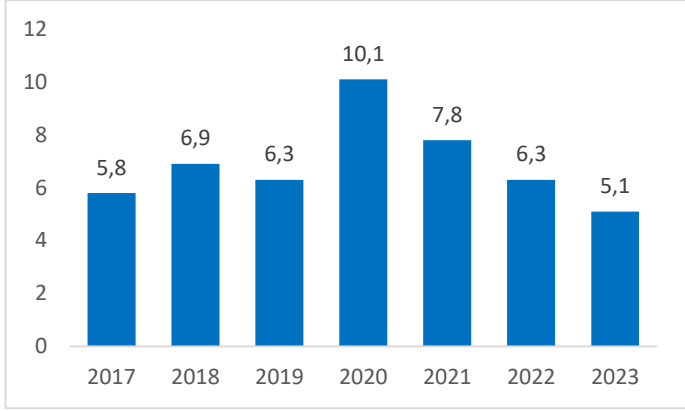
Pandemi nedeniyle, 2020 ve 2021 yıllarında gerileyen istihdam, 2022 yılında yaklaşık 139 bine ve 2023 yılında 148 bine ulaşmıştır.

	2018	2019	2020	2021	2022	2023
İstihdam oranı, %	47,3	48,1	45,9	40,4	46	48,3
Toplam istihdam	132.411	138.438	132.885	125.739	138.609	148.211
Kamu sektöründe istihdam	35.474	35.535	40.623	35.712	35.462	35.844
Özel sektörde istihdam	96.937	102.903	92.262	90.027	103.147	112.367

Kaynak: KKTC İstatistik Kurumu

İşsizlik

2023 yılı Hane Halkı İşgücü Anketi'ne göre, KKTC'de 2023 yılında işsizlik %5,1'e gerilemiştir.



Kaynak: KKTC İstatistik Kurumu

YATIRIM ORTAMI

Kuzey Kıbrıs Türk Cumhuriyeti'nin Avantajları

- * Stratejik coğrafi konum: Akdeniz'in en büyük üçüncü adası, Avrupa, Orta Doğu, Asya ve Afrika'nın kesiştiği noktadır.
- * Dış pazarlara yakınlık: Türkiye, Suriye, Mısır, İsrail, Lübnan, Güney Kıbrıs ve Yunanistan ile komşudur.
- * Bakir yatırım alanlarına sahip küçük ama hızlı büyüyen gelişmekte olan bir ekonomiye sahiptir.
- * 20'den fazla üniversite, 5.000'den fazla akademisyen ve 100.000'den fazla öğrenci ile nitelikli genç iş gücü sağlanmaktadır.
- * Araştırma ve geliştirme için teknoparklar bulunmaktadır.
- * Yatırımcı dostu bir ortam: Düşük ofis ve mülk maliyeti, Avrupa'daki ülkeler arasında şirketler için en düşük vergi oranlarına sahip ülkelerden biri
- * Yerli/yabancı yatırımcı ayrımı yoktur.
- * Yerli/yabancı yatırımcı ayrımı yapılmaksızın yatırımlara teşvikler uygulanmaktadır.
- * Yabancı yatırımcılar bir veya daha fazla yabancı veya yerli yatırımcılarla müşterek ortaklık oluşturabilirler. Yabancı

yatırımcılar inşaat ve/veya turizm acentesi sektörlerinde faaliyet göstermek isterler ise şirket hisselerinin %51 sahipliğinde KKTC vatandaşlığı aranmaktadır.

Temel Yatırım Alanları

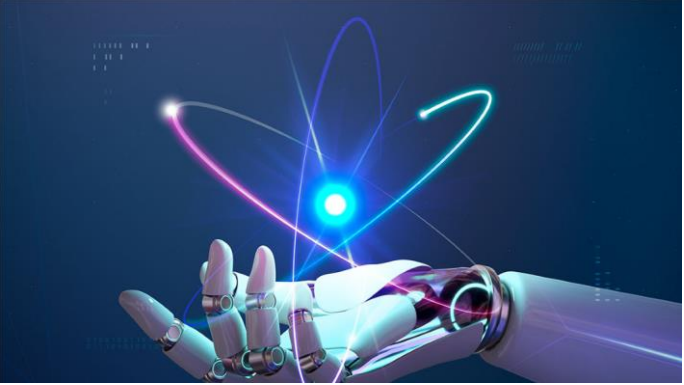
- * Kitle Turizmi Yatırımları
- * Özel İlgi Turizmi Yatırımları
 - Sağlık Turizmi
 - Konferans Turizmi
 - Eko/ Agro Turizmi
- * Yüksek Öğrenim Sektörü Yatırımları
- * Tarım, Tarımsal Sanayi Nitelikli Yatırımlar
- * Enerji Sektörü Yatırımları
 - Alternatif Enerji Yatırımları



Öne Çıkan Bazı Fırsatlar

Bilişim Sektörü

- Gazimağusa Teknoloji Geliştirme Bölgesi (GMTGB)
- Doğu Akdeniz Üniversitesi Girişimcilik ve İnovasyon Merkezi (GİMER)
- Yakın Doğu Üniversitesi (YDÜ) İnovasyon ve Bilişim Teknolojileri Merkezi
- ODTÜ Kuzey Kıbrıs Kampüsü KALTEV
- UKÜ Haberleşme Teknolojileri Araştırma Merkezi
- UKÜ Sürdürülebilir Enerji Araştırma Merkezi



Yatırım Politikası

KKTC yatırım politikasının temel amacı, ekonomik kalkınmayı hızlandırmak, ekonominin rekabet gücünü yükseltmek, potansiyel kaynakları harekete geçirmek, özel teşebbüsün ekonomideki etkinliğini artırmak ve yabancı sermayeyi ülkede yatırım yapmaya özendirilmesidir.

Kalkınma politikası gereğince KKTC, ihracata yönelik sanayileri tercih etme yaklaşımını benimsemiştir. İç piyasanın küçüklüğünden dolayı yatırım politikası, mal ve hizmetlerin ihracına yöneliktir. Modern teknoloji, knowhow, yeni üretim tekniklerinin KKTC'ne transferini kolaylaştıran ve en fazla katma değer sağlayacak projelere öncelik verilmektedir.

Yabancı ve yerel firmalar arasında ortak girişim şeklindeki yatırımların etkin bir şekilde desteklendiği KKTC'nde yabancı yatırımcılara mülkiyet haklarının tam olarak korunmasını da içeren pek çok avantaj ve teşvikler sunulmaktadır.

Kuzey Kıbrıs Türk Cumhuriyeti'nde yatırım yapmak isteyen girişimcilere yerli veya yabancı yatırımcı olup olmadığına bakılmaksızın, Teşvik Belgesi verilmek suretiyle aşağıdaki yatırım teşvikleri uygulanmaktadır.

Yatırım İndirimi: Devlet Planlama Örgütü'nün kalkınma planları ve/ veya yıllık programlar çerçevesinde belirleyeceği Kalkınmada Öncelikli bölgelerde yapılacak yatırımlarda yatırım indirimi oranı mal oluş bedeli üzerinden %200'dür. Diğer bölgelerde yapılacak yatırımlarda ise yatırım indirimi oranı mal

oluş bedeli üzerinden %100'dür. Güzelyurt, Lefke, İskele ve Geçitkale Bakanlar Kurulu tarafından Kalkınmada Öncelikli Bölgeler olarak belirlenmiştir.

Gümrük Vergisi ve Fon Muafiyet: Teşvik Belgesi kapsamında ithal edilecek yatırıma konu makine ve bunlara ait teçhizatlar her türlü gümrük vergisi ve fondan muaftır.

Makine ve Teçhizat Alımında KDV Muafiyeti: Teşvik Belgesi kapsamında ithal ve yerli makine ve teçhizatlara %0 Katma Değer Vergisi uygulanır.

Arazi Arsa ve Bina Temini: Teşvik belgeli yatırımlarda, yatırımcıların taşınmaz mal talep etmeleri halinde, bu talepler yürürlükteki mevzuata uygun olarak ve imkanlar ölçüsünde değerlendirilerek kiralama yöntemiyle bu kişilere öncelikle verilir.

İnşaat Ruhsatı ile İlgili Vergi, Resim Harç Gibi Muafiyetler: Teşvik Belgesi kapsamında yapılan yatırımlar, bina inşaat ruhsatı ile ilgili resim, harç ve her türlü katkı payından muaftır.

İpotek İşlemleriyle İlgili Harç İndirimi: Teşvik Belgesi kapsamında yapılacak yatırımlara yönelik kullanılacak krediler için gerekli ipotek işlemlerinde pul ve kayıt harçlarında Tüzükle belirlenen bir indirim uygulanır.

Vergi Mevzuatı Altında Uygulanan Teşvikler

Amortismanla bağlı yeni ve/veya ithal edilmiş aşağıdaki ekonomik kıymetlerin işletme tarafından satın alınmış, imal veya inşa edilmiş ve ilk defa işletilmiş veya ilk defa kullanılmış olması halinde, Gelir ve Vergi Yasasında belirtilen şartlara uyulması koşulu ile yatırım indirimleri uygulanır.

- * Yatırım İndirimi %50 ve Amortisman İndirimleri (%3-%20)
- * Diğer İndirimler (Patent Gibi)
- * İhracat Hasılatının %20'si Kurumlar Vergisinden İstisna
- * Mal ve Hizmet İhracatında KDV Muafiyeti
- * Deniz, Hava ve Kara Yolu ile Yapılan Taşıma İşlemleri ile Transit Taşıma

İşlerinde KDV İstisnası

- * Sermaye Artırımları ile İlgili Pul Vergisi İndirimi
- * Liman Hizmetlerinde KDV İstisnası

Vergilendirme

Kuzey Kıbrıs Türk Cumhuriyeti'nde yürürlükte bulunan ve içerik bakımından 1959 İngiliz Şirketler Hukuku kapsamında düzenlenmiş olan Fası 113 Şirketler Yasası uyarınca kurulan Tüzel Kişiliğe haiz şirketler, Kurumlar Vergisi Yasası'na göre %23,5'lik bir vergi yüküne sahiptir. Ancak uygulanan %23,5'lik vergi yükünün önemli bir yönü bulunmaktadır. Vergi öncesi kazançtan %10 Kurumlar Vergisi ödenmekte geriye kalan miktar üzerinden de dağıtılsın veya dağıtılmasın %15 Gelir Vergisi kesintisi stopajı yapılmaktadır.

Gerçek Kişi statüsüne sahip yükümlüler (şahıs firmaları), her yıl açıklanan muafiyetler sonrası kalan vergi öncesi net gelir üzerinden asgari ücrete endekslenmiş kişiler ve özel muafiyetler indirildikten sonra kalan miktarlar üzerinden saptanan çeşitli dilimlerdeki vergi oranlarına göre Gelir Vergisi Yasası'na göre vergilendirilir.

Katma Değer Vergisi 1996 yılında bir tüketim vergisi olarak yürürlüğe girmiştir. KDV Oranları Tüzüğü kapsamında 5 tane KDV oranı uygulanmaktadır. Standart oran %16'dır. Diğer oranlar ise genellikle temel gıda maddeleri için %0, genellikle yiyecek, ilaç, gazete, turizm ve eğitim hizmetleri için %5, genellikle akaryakıt, gaz, konfeksiyon, inşaat malzemeleri, lokanta ve müteahhitlik hizmetleri için %10 ve genellikle tütün mamulleri, alkollü içecekler, mücevherat ve GSM hizmetleri için %20'dir.

KAYNAKLAR

- Eurostat
- KKTC Maliye Bakanlıđı Gelir ve Vergi Dairesi
- KKTC İstatistik Kurumu
- Kıbrıs Türk Ticaret Odası
- Kıbrıs Türk Yatırım Geliřtirme Ajansı
- KKTC Ekonomi ve Enerji Bakanlıđı Ticaret Dairesi
- KKTC Turizm Bakanlıđı Turizm Planlama Dairesi
- Milli Eđitim Bakanlıđı

KIBRIS / CYPRUS



+90 392 228 3760



ktto@ktto.net



90 Bedrettin Demirel Caddesi, Lefkoşa Nicosia



BRÜKSEL / BRUSSELS



+32 (0) 234 7826



brussels@ktto.net



Rond-Point Schuman 6, Box 5
1040 Brussels Belçika Brussels

ANKARA



+90 (312) 436 3692



ankara@ktto.net



Kazım Özalp Mahallesi Rabat Sokak 27/3 06700
Gaziosmanpaşa Ankara Türkiye Turkey

LONDRA / LONDON



+44 (778) 908 93 75



london@ktto.net



50 Long Acre, 3rd Floor, London, WC2E 9JR
United Kingdom



www.ktto.net



KÖEUÖV7• UN7□FDUHW2GDV

