



BAŞVURU REHBERİ

'KOBİ'lerde İstihdamın Korunması ve Yaratılmasına Yönelik Hibe Programı'

II. Aşama

Haziran 2021



Bu proje Avrupa Birliği tarafından
finanse edilmektedir

NI-CO
Proje NI-CO tarafından yürütülmektedir.

İçindekiler

1. GİRİŞ	3
1.1 Kısa Bilgi.....	3
1.2 Amaç.....	3
1.3 Finansal Desteğin Tahsisatı.....	
2. FİNANSMAN DESTEĞİMİZ VE YARATMAK İSTEDİĞİMİZ FARK	4
2.1 Kısa Bilgi.....	4
2.2 Program Kuralları.....	4
2.3 Genel Hedefe ve Beklenen Sonuca Katkı.....	4
2.4 Başvuru Sahiplerinin Uygunluğu: Kimler Başvurabilir?	5
2.5 Projelerin Uygunluğu: Neler Finanse Edilebilir?	6
2.6 Maliyetlerin Uygunluğu: Hangi Masraflar Karşılabilir?	6
2.7 Etik Maddeler	7
3. BAŞVURU NASIL YAPILIR?	9
3.1 Başvuru Süreci	9
3.2 Başvuru Sahipleri için Daha Fazla Bilgi.....	9
3.3 Başvuru için Zaman Çizelgesi	10
3.4 Başvuru süreci	11
4. BAŞVURULARINIZ NASIL DEĞERLENDİRİLECEK?	12
4.1 Değerlendirme Modeli	12
4.2 Uygunluk Kontrolü.....	12
4.3 Başvuruların Değerlendirilmesi	13
4.4 Puanlama ve Kalite Eşiği	13
4.5 Değerlendirme Kriterlerine ilişkin Açıklama	15
5. BAŞVURU FORMU NASIL DOLDURULMALI?	16
5.1 Çevrimiçi/Online başvurular	16
5.2 Başvuru Formunda yer alan her Soru hakkında yönlendirme.....	17
6. PROJE ONAYI	19
6.1 Program Kurulu.....	19
6.2 Finansman Kararı.....	19
6.3 Teklif Mektubu	19

[Önemli Not: Bu doküman ve (varsa) beraberindeki ekler, İngilizce olarak yazılmış olan KOBİ'lerde İstihdamın Korunması ve Yaratılmasına Yönelik Hibe Programı 2. Aşama Başvuru Çağrısına ilişkin orijinal Başvuru Rehberi'nin Türkçe'ye tercümesidir. Başvuru çağrısının ilgili Türkçe çevirileri, potansiyel başvuru sahiplerini davet ederken bilginin erişimini kolaylaştırmak amacıyla sunulmakta olup, hiçbir şekilde resmi bir belge olarak kabul edilmemeli ve içerikleri başvuru çağrısının parçası olarak sayılmamalıdır. Tercümenin doğruluğu konusunda ne sarahaten ne de ima yoluyla garanti verilmemektedir. Tercümede yer alan bilgilerin doğruluğu hakkında herhangi bir soru doğduğu takdirde tek geçerli resmi belge olarak kabul edilen İngilizce versiyonuna bakınız. Tercümeden doğan aykırılıklar veya farklılıkların herhangi bir hükmü olmayıp, uygunluk veya yürürlük açısından yasal bir bağlayıcılığı da bulunmamaktadır.]

1. GİRİŞ

1.1 Kısa Bilgi

'Kıbrıs Türk toplumunda KOBİ'lerde İstihdamın Korunması ve Yaratılmasına Yönelik Hibe Programı', Avrupa Birliği tarafından finanse edilen İnovatif Girişimcilik projesi kapsamında yürütülmektedir. Hibe Programı, COVID-19 salgınına doğrudan mücadele etme niteliğindedir. Kıbrıs Türk toplumuna (KTt) yönelik AB Yardım Programı kapsamında finanse edilen KOBİ'lerde İstihdamın Korunması ve Yaratılmasına Yönelik bu Hibe Programı, Finansal Karar 2020'nin ana hedefine ilave katkıda bulunmaktadır.

'KOBİ'lerde İstihdamın Korunması ve Yaratılmasına Yönelik Hibe Programı' rekabetçi bir yaklaşımla iki aşama halinde uygulanacak ve hedefinde sanayi, imalat ve işletmeden işletmeye hizmet sektörleri yer alacaktır.

2. aşama, şu an itibarıyla tamamlanmakta olan ilk aşamanın devamında uygulanmaktadır.

1.2 Amaç

Hibe Programı, KOBİ'lere finansal destek ile birlikte kapasite desteği sağlayarak KOBİ'lerin kısa vadede faaliyetlerini sürdürebilmelerine ve büyüme planları yapabilmelerine odaklanacaktır. Destek programı, Northern Ireland-Cooperation Overseas (NI-CO) tarafından Kıbrıs Türk Sanayi Odası (KTSO), Kıbrıs Türk Ticaret Odası (KTTO), Kıbrıs Türk Esnaf ve Zanaatkarlar Odası (KTEZO), Kıbrıs Türk Yatırım Geliştirme Ajansı (YAGA) ve 'AB Koordinasyon Merkezi' ile işbirliği halinde, Avrupa Birliği'nin finanse ettiği ve NI-CO tarafından uygulanan 'İnovatif Girişimcilik ve Diyalog' Projesi kapsamında yürütülmektedir. Bu destek programı, Kıbrıs Türk toplumu genelinde temel kriterleri karşılayan KOBİ'lere adil bir şekilde ve hakkaniyet temelinde finansal ve teknik destek sağlayarak ekonomik istikrara katkıda bulunmayı, daha fazla istihdam kaybının yaşanmasını önlemeyi, ayakta kalabilir KOBİ'lerin sürdürülebilirliğini sağlamayı, yeni istihdam imkânları yaratmayı ve büyümeyi teşvik etmeyi amaçlamaktadır.

II. Aşama'nın **özel amacı** yaklaşık 100 KOBİ'ye bir destek paketi üzerinden iş geliştirme desteği paketinin sağlanmasıdır. Bu Başvuru Rehberi, mevcut istihdam seviyelerinin korunmasına

katkı sağlaması ve yeni istihdamlar yaratması beklenen II. Aşama hibe desteği kapsamında başvurunun nasıl yapılacağına ilişkin rehberlik sağlamaktadır.

Başvuru sahibi, başvuruda bulunurken bilgi almak için bu belgeye başvurmalıdır. **Bu Başvuru Rehberi, hepsi önemli ve tamamlayıcı bilgiler içeren aşağıdaki belgelerle birlikte okunmalıdır:**

- Başvuru Çağrısı
- Program Kuralları

Başvuruda bulunmaya uygun olan ve finansmanı sağlanacak projeyi yönetme kapasitesiyle hibe programının amaçlarına, hedeflerine, sonuçlarına ve çıktıklarına katkıda bulunabilecek olan herkes başvuruda bulunabilir. Değerlendirme sürecinde bu iki unsurun her ikisi de değerlendirilecektir.

Hibe Programı rekabetçi bir yaklaşımla iki aşama halinde uygulanacak ve hedefinde;

- sanayi, imalat ve işletmeden işletmeye hizmet sektörleri yer alacaktır.

Bu destek programı, Kıbrıs Türk toplumu genelinde temel kriterleri karşılayan KOBİ'lere adil bir şekilde ve hakkaniyet temelinde finansal ve teknik destek sağlayarak ekonomik istikrara katkıda bulunmayı, daha fazla istihdam kaybının yaşanmasını önlemeyi, ayakta kalabilir KOBİ'lerin sürdürülebilirliğini sağlamayı, yeni istihdam imkânları yaratmayı ve büyümeyi teşvik etmeyi amaçlamaktadır.

1.3 Tahsis Edilen Finansman

II. Aşama, 6 ila 49 çalışanı olan KOBİ'lere odaklanacaktır. KOBİ'lerin personel istihdamını koruma, yeni personel istihdam etme, büyüme amacıyla yeni pazarlara erişim ve ihtiyaca özel bir destek paketinin sağlayacağı yardımla gelişim gösterme ve/veya faaliyet çeşitlendirme potansiyellerini göstermeleri gerekecektir. II. Aşama'da yaklaşık 100 KOBİ'den oluşan bir grubun destekleneceği tahmin edilmektedir.

Kıbrıs Türk toplumundaki KOBİ'lerde İstihdamın Korunması ve Yaratılmasına Yönelik Hibe Programının I. ve II. aşamalardaki toplam bütçesi 7,2 milyon Euro'dur.

Bu çağrı kapsamında her başarılı başvuru sahibine sunulan finansman paketinin 20.000 Euro ila 60.000 Euro arasında bir değere sahip olması beklenmektedir.

2. FİNANSMAN DESTEĞİMİZ VE YARATMAK İSTEDİĞİMİZ FARK

2.1 Kısa Bilgi

'KOBİ'lerde İstihdamın Korunması ve Yaratılmasına Yönelik Hibe Programı' Avrupa Birliği'nin finanse ettiği 'İnovatif Girişimcilik ve Diyalog' Projesi kapsamında yönetilecektir. Bu Başvuru Rehberi, potansiyel başvuru sahiplerinin finansman başvurusunda bulunmalarına yardımcı olacağından, başvuru yapılmadan önce mutlaka okunmalıdır.

2.2 Program Kuralları

Programın kurallarını tanımlayan ve kurallara açıklamalar getiren Program Kuralları belgesi, proje yaşam döngüsünün tüm aşamaları hakkında rehberlik sağlar. Program Kuralları, finanse edilen bir projenin günlük bazda yönetilmesine yönelik çalışma kurallarıdır ve projelere destek ve yardım sağlayan temel bir başvuru kılavuzu olması amacıyla hazırlanmıştır.

Program Kuralları, desteklenebilecek işletmelerin yerini ve türünü, nelerin finansmana uygun olduğunu ve başvuru yapmadan önce bilmeniz gereken diğer ayrıntılı kuralları açıklar. Bu kurallara uymak önemlidir ve bunun yapılmaması projeniz için finansal sonuçlar doğurabilir.

Kurallar, Avrupa Birliği'nin ilgili düzenlemelerini temel almaktadır. Başvuru sahiplerinin ve özellikle faydalanıcıların, projenin sorunsuz ve doğru bir şekilde uygulanmasını sağlamak için program kurallarına aşına olmaları beklenmektedir.

Kurallar, aşağıdakiler de dahil olmak üzere, temel konularda ayrıntılı rehberlik sağlar:

- faydalanıcıların sorumlulukları;
- harcamaların uygunluğu;
- bütçeleme;
- satın alma;
- risk yönetimi;
- bilgi ve iletişim;
- izleme ve raporlama.

2.3 Genel Hedefe ve Beklenen Sonuca Katkı

Başvuru sahipleri, değerlendirmede finansman desteğini almaya uygun bulunabilmek için projelerinin hibe programı çağrısının amaç ve hedeflerine ulaşmada nasıl katkı sağlayabileceğini göstermeleri gerekmektedir. Bu Hibe Desteği programı, ekonomik istikrara katkıda bulunmayı, daha fazla istihdam kaybının yaşanmasını önlemeyi, ayakta kalabilir KOBİ'lerin sürdürülebilirliğinin sağlanmasını, yeni istihdam imkânlarının yaratılmasını ve büyümenin teşvik edilmesini amaçlamaktadır. Destek paketinin genel hedefi mevcut istihdam seviyelerinin korunması ve yeni işlerin yaratılmasıdır.

II. Aşama' da elde edilmesi beklenen sonuçlar;

- Sanayi sektörünün yanı sıra imalat sektörü ve işletmeden-işletmeye ticaret sektöründe büyüme potansiyeli taşıyan ve 6 ile 49 arasında çalışanı bulunan yaklaşık 100 KOBİ'ye ulaşıldı.
- İşletmenin büyümesine yönelik gereksinimlerini karşılamak amacıyla uygun işletmelere ihtiyaca özel olarak hazırlanmış destek paketi sunuldu.
- Uygun işletmede personel istihdamının korunması sağlandı.
- Kıbrıs Türk toplumunda pazarın büyümesine katkı için 160 – 200 yeni iş yaratıldı.

Sağlanan finansman desteğiyle mal ve hizmetlerle ilgili çıktılar yerine getirildi. Çıktılar, somut ve sayılabilir ve "Parayı nereye harcadık?" sorusunun cevabını verirler. Projenizin çıktıları nasıl elde edeceğini ve çıktılarının hem yukarıda hem de başvuru çağrısında ayrıntılı olarak açıklanan proje sonuçlarına nasıl katkıda bulunacağını göstermelisiniz.

2.4 Başvuru Sahiplerinin Uygunluğu: Kimler Başvurabilir?

Aşağıdaki kriterleri yerine getiren herkes başvuruda bulunabilir;

1. Gerçek kişi/tüzel kişi olmak;
2. Kıbrıs'ın kuzey kesiminde kurulmuş olmak;
3. Limited şirket olması durumunda, işletmenin direktörlerinden en az birinin Kıbrıs Türk kimlik kartına sahip olması;
4. Şahıs işletmesi olması durumunda, işveren, Kıbrıs Türk kimlik kartı sahibi olmalıdır.
5. Toplam istihdam (işletmenin Direktörleri dahil) 6 ila 49 kişi arasında olmalıdır.
6. Ocak 2019'da veya öncesinde faaliyete geçmiş olmak;
7. Başvuru tarihinde yasada öngörülen şekilde Kıbrıs Türk Sanayi Odası (KTSO), Kıbrıs Türk Ticaret Odası (KTTO) veya Kıbrıs Türk Esnaf ve Zanaatkarlar Odası'nın (KTEZO) üyesi olmak;
8. Mevcut istihdam seviyelerinin korunduğunu göstermek;
9. Aşağıdaki sektörlerden birinde olmalıdır:
 - sanayi,
 - imalat
 - İşletmeden işletmeye hizmet sunulan sektörler
10. Yıllık cirosu, (son 3 yılın 1'inde) en az 75.000 Euro eşliğinde olmalıdır.
11. Yeni ve ek istihdam yaratma kabiliyetini göstermelidir (en az bir yeni istihdam pozisyonu yaratılmalıdır).
12. Mali açıdan ödeme gücüne sahip olmalıdır.
13. Projeye yönelik herhangi bir kaynaktan finansman almamış olmalıdır (çifte-finansman).

2.5 Projelerin Uygunluğu: Neler Finanse Edilebilir?

Başvuru sahiplerinden istihdamı korumaya, beceri geliştirmeye, büyümeye ve/veya çeşitlendirmeye yardımcı olabilecek bir proje sunmaları istenmektedir. Finanse edilebilecek destek çeşitlerinin yer aldığı "destek menüsü" içerisinde aşağıdakiler yer almaktadır (liste, aşağıdakilerle sınırlı değildir):

- Donanım, yazılım, e-ticaret ve dijitalleşme dahil olmak üzere dijital dönüşüm desteği.
- Enerji verimliliği ve maliyet azaltma planları dahil olmak üzere, yeşil ekonomiye dönüşüm desteği.
- İşletmenin büyümesine olanak sağlayacak faaliyet çeşitlendirme veya yeniden amaç belirleme desteği.
- Büyüme fırsatlarından yararlanmak için personelin yeni beceriler/operasyonlar konusunda becerilerinin artırılması/eğitilmesi.
- Kilit konumdaki Personel ve/veya Çıracılık (ödenekli pozisyonlar).
- İşletmelerin yeni işler için teklif vermelerine veya yeni pazarlara girmelerine olanak sağlayacak standardizasyon ve kalite iyileştirmeleri.
- Teknik ürün/süreç/maliyet azaltma.
- Ürün ve süreç iyileştirmeleri dahil olmak üzere, akreditasyon ve teknik destek.

- (1) Bire Bir mentörlük ve (2) Bir kişinin çok sayıda kişiye mentörlük yapması.
- Faaliyetlerini daha verimli ve sürdürülebilir kılacak yeni ekipman veya yeni makinenin satın alınması (finansman desteğinin en fazla %50'sine, 30.000 Euro'luk bir tavana kadar hibe desteğiyle sağlanabilecektir).
- Araştırmalara ve süreç değişimlerine erişimin sağlanması, örneğin pazar fırsatları/bilgi.
- İhracat ve ihracatla ilgili sertifikasyonlar dahil olmak üzere, yeni pazarlara erişim.

2.6 Maliyetlerin Uygunluğu: Hangi Masraflar Karşılabilir?

Destek paketi kapsamında yalnızca 'uygun maliyetler' karşılanabilir. Uygun ve uygun olmayan maliyet kategorileri aşağıda belirtilmiştir. Bütçe, hem bir maliyet tahmini hem de 'uygun maliyetler' için genel bir tavan niteliğindedir.

Uygun maliyetlerin geri ödenmesi yalnızca faydalanıcı tarafından yapılan gerçekleşen maliyetler temelinde yapılabilir.

Destek paketinin verilmesine ilişkin tavsiyeler, her zaman, nihai Teklif Mektubu'nun imzalanmasından önce yapılan kontrollerde bütçede değişiklik gerektiren sorunların (aritmetik hatalar, yanlışlıklar, gerçekçi olmayan maliyetler ve uygun olmayan maliyetler gibi hataların) ortaya çıkmaması koşuluna tabidir. Söz konusu kontroller, açıklama sunulması taleplerine yol açabilir ve NI-CO'nun bu tür hataları veya yanlışlıkları gidermek için değişiklikler veya indirimler yapmasına yol açabilir. Bu düzeltmeler sonucunda destek paketinin miktarının artırılması mümkün değildir.

Bu nedenle, gerçekçi ve uygun maliyetli bir bütçenin sunulması başvuru sahiplerinin çıkarına olacaktır.

Uygun Doğrudan Maliyetler

Bu teklif çağrısı kapsamında maliyetlerin uygun olabilmesi için Program Kuralları 3. Bölüm'de belirtilen ve aşağıda yer verilen hükümlere uygun olmaları gerekmektedir.

- a) yapılan tüm harcamalar projenin uygulanması için gereklidir ve proje uygulanmasaydı bu harcamaların yapılması sözkonusu olmayacaktı (katma değer);
- b) tüm harcamalar verimlilik, tasarruf ve etkinlik ilkelerine uygun olmalıdır;
- c) harcamalar reel maliyetler ilkesine uygun olmalıdır;
- d) tüm harcamalar projenin uygun bir aşamasında, diğer bir deyişle sözleşme, uygulama ve kapanış aşaması sırasında doğan ve Faydalanıcı tarafından (veya NI-CO tarafından Faydalanıcı adına) ödenen harcamalardır;
- e) Faydalanıcılar, başvuru formunda ve Teklif Mektubuna Ek'li sözleşmede açıkça belirtilmedikçe, proje faaliyetleri veya ilgili hizmetleri yürütmek için bir şirketle sözleşme yapamaz;
- f) Yapılan tüm harcamalar, doğrudan projeye veya proje personeline atfedilebilen faturalarla veya eşdeğerdeki diğer muhasebe belgeleriyle veya ilgili bütçe kalemleri altında belirtilen diğer belgelerle desteklenir.

Uygun Dolaylı Maliyetler

Projenin hayata geçirilmesinde doğan dolaylı maliyetler / genel giderler (örneğin ofis ve yönetim giderleri) sabit oranlı finansman için uygun olabilir, ancak bu maliyetlerin toplamı tahmini toplam uygun doğrudan maliyetlerin %7'sini geçmemelidir. Dolaylı maliyetler, başka bir bütçe başlığında yer verilen maliyetleri içermemeleri koşuluyla uygun maliyetlerdir.

Uygun Olmayan Maliyetler

Aşağıdaki maliyetler uygun maliyet değildir:

- borçlar ve borç hizmeti ücretleri (faiz);
- zararlar veya gelecekteki olası yükümlülükler için ayrılan karşılıklar;
- faydalanıcı(lar) tarafından beyan edilen ve Avrupa Birliği'nden (EDF aracılığıyla dahil) alınan hibeyle uygulanan başka bir proje veya çalışma programı altında finanse edilen maliyetler;
- arazi veya bina alımları;
- döviz kuru kayıpları;
- üçüncü şahıslara kredi;
- yerel idare personelinin maaş giderleri;
- hediye maliyetleri;
- yerel KDV mevzuatına göre geri alınamayan durumlar hariç olmak kaydıyla, geri alınıp alınmadığına bakılmaksızın katma değer vergisi ödemeleri

Başvurunuz tüm maliyetleri içermeli, projenizi uygulamak için doğrudan gerekli olan toplam bütçeye yer vermelidir. Uygun olan maliyet kategorileri Program Kurallarında ayrıntılı bir şekilde yer almaktadır. Başvuruda yer verdiğiniz masrafların geri ödenebilir masraflar olmasını sağlamak için uygunluk kurallarına özellikle dikkat etmelisiniz. Başvuruda önerilen bütçe, başvurunuzun değerlendirilmesi sırasında analiz ve test edilecektir.

2.7 Etik Hükümleri

a) Çıkar çatışmasının olmaması

Başvuru sahibi herhangi bir çıkar çatışmasının etkisi altında olmamalı ve bu bağlamda, diğer başvuru sahipleri veya projelere dahil olan taraflarla çıkar çatışmasına eşdeğer bir ilişkisi olmamalıdır. Başvuru sahibinin, başvuruların incelenmesi, açıklığa kavuşturulması, değerlendirilmesi ve karşılaştırılması sürecinde gizli bilgileri elde etmeye, rakiplerle yasa dışı anlaşmalara girmeye veya değerlendirme panelini veya NI-CO'yu etkilemeye yönelik herhangi bir girişimde bulunması başvurusunun reddedilmesine ve yürürlükteki Mali Tüzük uyarınca idari yaptırımlara neden olabilir.

b) İnsan haklarına saygı, çevre mevzuatına ve temel çalışma standartlarına saygı

Başvuru sahibi ve personeli insan haklarına uymalıdır. Özellikle, yürürlükteki yasaya uygun olarak, hibe desteği almaya uygun bulunan başvuru sahipleri, çok taraflı çevre anlaşmaları dahil olmak üzere, çevre mevzuatına ve temel çalışma standartlarına Uluslararası Çalışma Örgütü'nün ilgili ve geçerli sözleşmelerinde tanımlandığı şekilde uymak zorundadır (örneğin, örgütlenme özgürlüğü ve toplu sözleşme hakkı, zorla ya da zorunlu çalıştırmanın her tür biçimine son verilmesi, çocuk işçiliğinin sona erdirilmesi).

Cinsel sömürü, istismar ve tacize sıfır tolerans

NI-CO ve Avrupa Komisyonu, başvuru sahibinin mesleki güvenilirliği üzerinde etki yaratabilecek her türlü haksız davranışlarla ilgili olarak 'sıfır tolerans' politikası uygulamaktadır.

Fiziksel istismar veya cezalandırma ya da fiziksel istismar, cinsel taciz, cinsel istismar tehdidi ya da istismar, taciz ve sözlü taciz ile diğer tehdit biçimleri yasaklanmaktadır.

c) Yolsuzlukla ve rüşvetle mücadele

Başvuru sahibi, rüşvet ve yolsuzlukla mücadeleyle ilgili geçerli bütün yasalara, tüzüklere ve kurallara uyacaktır. Avrupa Komisyonu, ihale sürecinin herhangi bir aşamasında veya hibe sözleşmenin yürütülmesi sırasında herhangi bir türdeki yolsuzluk uygulamasının ortaya çıkması durumunda ve NI-CO'nun durumu düzeltmek için gereken uygun önlemleri almaması halinde, proje finansmanını askıya alma veya iptal etme hakkını saklı tutar. Bu hükmün amaçları doğrultusunda, 'yolsuzluk uygulamaları', herhangi bir kişiye bir sözleşmenin verilmesi veya NI-CO ile hazırda yapılmış olan bir sözleşmenin ifasıyla ilgili herhangi bir eylemi gerçekleştirmesi veya yapmaktan kaçınması için teşvik veya ödül olarak rüşvet, hediye, armağan veya komisyon teklif edilmesidir.

d) Olağandışı ticari giderler

Bir sözleşmenin verilmesinin veya yürütülmesinin olağan dışı ticari harcamalara yol açtığına ortaya çıkması halinde başvurular reddedilecek veya sözleşmeler feshedilecektir. Bu tür olağan dışı ticari giderler, ana sözleşmede belirtilmeyen veya esas sözleşmeye istinaden usulüne uygun olarak akdedilmiş bir sözleşmeden kaynaklanmayan komisyonlar, fiili ve meşru bir hizmet karşılığında ödenmeyen komisyonlar, bir vergi cennetine havale edilen komisyonlar, açıkça belirlenemeyen bir alacaklıya ödenen komisyonlar veya paravan şirket görünümünde olan bir şirkete ödenen komisyonlardır.

Avrupa Birliği tarafından finanse edilen projelerde olağan dışı ticari harcamalar yaptığı tespit edilen hibe faydalanıcılarının, gözlemlenen olguların ciddiyetine bağlı olarak, sözleşmeleri feshedilebilir veya AB/EDF fonlarından daimi olarak men edilebilirler.

e) Yükümlülüklerin ihlali, usulsüzlük veya dolandırıcılık

NI-CO, hibe destek prosedürünün prosedürdeki yükümlülüklerin ihlaline, usulsüzlüklere veya dolandırıcılığa konu olduğunun kanıtlanması durumunda, prosedürü askıya alma veya iptal etme hakkını saklı tutar. Yükümlülüklerin ihlali, usulsüzlük veya dolandırıcılığın sözleşmenin verilmesinden sonra tespit edilmesi durumunda, NI-CO sözleşmeyi akdetmekten geri çekilebilir.

3. NASIL BAŞVURULUR?

3.1 Başvuru Süreci

Yalnızca **www.isdestek.eu** adresinde bulunan **Online Başvuru Formu** doldurularak **25 Haziran 2021** ile **23 Ağustos 2021 (Kıbrıs saatiyle 15:00'e kadar)** tarihleri arasında yapılan başvurular kabul edilecektir.

Her başvuru sahibinden, başvuru formu ile birlikte başvuruya uygunluk kriterlerini karşıladığını gösterir tüm destekleyici belgeleri de yüklemesi istenecektir. Her işletme başına yalnızca bir (1) başvuruya izin verilecektir.

Başvuru sahibinin finansmana erişebilmek için sağlanan online başvuru formunu doldurması ve istenen ek bilgileri göndermesi gerekmektedir. Tüm projeler sadece başvuru formunda verilen bilgiler ve talep edilen destekleyici bilgiler üzerinden değerlendirilecektir.

3.2 Başvuru Sahipleri için Detaylı Bilgi

Bu başvuru çağrısına ilişkin bilgilendirme toplantısı Temmuz 2021'de yapılacaktır. Çağrı ile ilgili sorular, başvuruların son teslim tarihinden en geç 10 iş günü öncesine kadar (9 Ağustos 2021 tarihine kadar), teklif çağrısının referansını açıkça belirtmek suretiyle aşağıdaki adrese e-posta ile gönderilebilir:

E-posta adresi: **info@inovatif.eu**

NI-CO'nun bu tarihten sonra gelen sorulara açıklama yapma yükümlülüğü bulunmamaktadır.

Cevaplar, başvuruların son teslim tarihinden en geç 5 iş günü önce verilecektir. NI-CO, başvuru sahiplerine eşit muamelede bulunulmasını sağlamak adına, başvuru sahiplerinin, projenin ya da spesifik faaliyetlerin uygunluğuna dair önceden bir görüş belirtemez.

Diğer başvuru sahiplerini de ilgilendirebilecek sorular, cevaplarıyla birlikte www.isdestek.eu adresinde yayınlanacaktır. Bu nedenle, yayınlanan soru ve cevaplardan haberdar olmak için yukarıda belirtilen web sitesinin düzenli olarak ziyaret edilmesi tavsiye edilir.

3.3 Başvuru için Zaman Çizelgesi

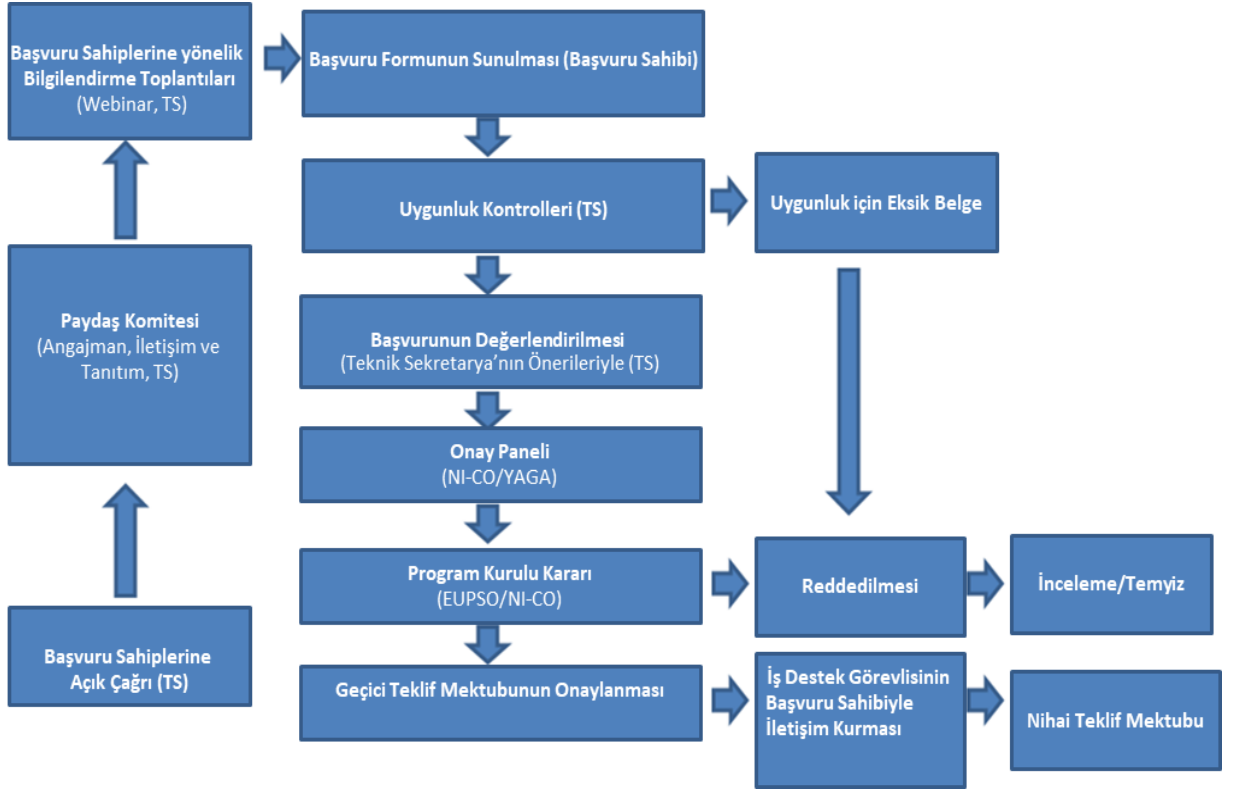
Başvurunuz İnovatif Girişimcilik Proje Ekibi Değerlendirme Paneli tarafından değerlendirilecek ve Program Kuruluna sunulacaktır. Finansmanla ilgili karar Program Kurulu tarafından verilecektir. Program Kurulunun vereceği kararlar NİHAİDİR.

Program Kurulu, başvurunuzla ilgili son kararı, çağrının kapanış tarihinden itibaren 8 hafta içinde vermeyi hedeflemektedir.

	TARİH	ZAMAN
1. Bilgilendirme Toplantı(ları)	Temmuz 2021	
2. Soruların info@inovatif.eu adresine gönderilmesi için son tarih	9 Ağustos 2021	Kıbrıs Saatiyle saat 15:00
3. www.isdestek.eu adresinden yanıtların yayınlanacağı son tarih	16 Ağustos 2021	Kıbrıs Saatiyle saat 15:00
4. Son Başvuru Tarihi	< 23 Ağustos 2021	Kıbrıs Saatiyle saat 15:00
5. Geçici Teklif Mektubunun düzenlenmesi (geçici tarih)	Kasım 2021	-
6. Nihai Teklif Mektubunun düzenlenmesi ve imzalanması (geçici tarih)	Aralık 2021	-

3.4 Başvuru süreci

Başvuru sürecindeki adımların açıklaması aşağıdaki şekildedir:



4. BAŞVURULARINIZI NASIL DEĞERLENDİRECEĞİZ?

4.1 Değerlendirme Modeli

Başvurunuzun değerlendirilmesinden İnovatif Girişimcilik Proje Ekibi Teknik Sekreterliği sorumludur ve gerektiğinde dışarıdan uzmanlar da görevlendirilecektir. Başvurularla ilgili nihai karar Program Kurulu tarafından verilecektir.

Değerlendirme sürecinin birinci amacı, önerilen projenin hayata geçirilme potansiyelinin değerlendirilmesi ve projenin genel amaca ve beklenen sonuca katkıda bulunma potansiyelinin değerlendirilmesidir. Sonrasında ise, projeleri üzerinde mutabık kalınan bir puanlama metodolojisine göre sıralama amacıyla kullanılacaktır.

4.2 Uygunluk Kontrolü

Aşağıdaki kontrol listesi başvuruların uygunluğunun kontrol edilmesinde kullanılacaktır. Bütün başvuruların uygunluk kriterlerinin tamamını **karşılmalıdır**. Uygunluk kontrolünde herhangi bir sorunun yanıtı hayır ise, söz konusu başvuru bu yanıt temelinde reddedilebilir.

#	Uygunluk Kontrol Listesi	EVET	HAYIR																
1	Başvuru, kararlaştırılan son başvuru kabul tarihi ve saatine kadar yapıldı mı?																		
2	Başvurunun tüm bölümleri Direktör/CEO veya eşdeğer pozisyondaki birisi tarafından bütünüyle onaylanmış mı?																		
3	Proje, finansman başvurusundan önce fiziksel olarak tamamlanmadı veya tamamen uygulanmadı, onaylar mısınız? (Tamamlanan projeler uygun değildir).																		
4	Başvuru sahibi tüzel kişi mi?																		
5	Başvuru sahibi Kıbrıs'ın kuzey kesiminde mi kurulu?																		
6	Limited şirket olması durumunda, Direktörlerden en az biri Kıbrıs Türk kimlik kartı sahibi midir?																		
7	Şahıs işletmesi olması durumunda, işveren Kıbrıs Türk kimlik kartı sahibi midir?																		
8	Başvuru sahibi (işletmedeki Direktörler dahil) 6 ila 49 kişi istihdam ediyor mu?																		
9	Başvuru sahibi Ocak 2019'da veya öncesinde faaliyette miydi?																		
10	Başvuru sahibi, başvuru tarihinde yasada öngörülen şekilde Kıbrıs Türk Sanayi Odası (KTSO), Kıbrıs Türk Ticaret Odası (KTTO) veya Kıbrıs Türk Esnaf ve Zanaatkarlar Odası'nın (KTEZO) üyesi midir?																		
11	Başvuru sahibi mevcut istihdam seviyelerini koruyacak mı?																		
12	Başvuru sahibi aşağıdaki sektörlerden birinde faaliyet gösteriyor mu? sanayi, imalat İşletmeden işletmeye hizmet sunulan sektörler																		
13	Başvuru sahibi son üç yılın birinde yıllık minimum 75.000 Euro veya eşdeğeri Türk Lirası ciro elde etmiş midir? <table border="1" data-bbox="268 1227 1050 1518"> <thead> <tr> <th>Yıl</th> <th>EUR TL Yıllık Döviz Kuru (InforEuro)</th> <th>EURO cinsinden eşik</th> <th>TL cinsinden eşik</th> </tr> </thead> <tbody> <tr> <td>2018</td> <td>TRY 5,582500</td> <td>Euro 75.000</td> <td>TRY 418.688</td> </tr> <tr> <td>2019</td> <td>TRY 6,327075</td> <td>Euro 75.000</td> <td>TRY 474.531</td> </tr> <tr> <td>2020</td> <td>TRY 7,935392</td> <td>Euro 75.000</td> <td>TRY 595.154</td> </tr> </tbody> </table>	Yıl	EUR TL Yıllık Döviz Kuru (InforEuro)	EURO cinsinden eşik	TL cinsinden eşik	2018	TRY 5,582500	Euro 75.000	TRY 418.688	2019	TRY 6,327075	Euro 75.000	TRY 474.531	2020	TRY 7,935392	Euro 75.000	TRY 595.154		
Yıl	EUR TL Yıllık Döviz Kuru (InforEuro)	EURO cinsinden eşik	TL cinsinden eşik																
2018	TRY 5,582500	Euro 75.000	TRY 418.688																
2019	TRY 6,327075	Euro 75.000	TRY 474.531																
2020	TRY 7,935392	Euro 75.000	TRY 595.154																
14	Başvuru sahibi yeni ve ek istihdam yaratacak mı (en az bir yeni istihdam pozisyonu açılmalıdır)?																		
15	Başvuru sahibi mali açıdan ödeme gücü var mı?																		
16	İşletme, projeye yönelik herhangi bir kaynaktan finansman almamıştır, lütfen onaylayınız.																		

Bir başvurunun uygunluk kontrollerinde başarısız olması durumunda başvuru sahibi bilgilendirilecektir. Başvuru sahibinin destekleyici belgeleri ibraz etmemesi durumunda, eksik bilgiler için bir talepte bulunulacaktır. Başvuru sahibinin, eksik belgeleri sunmak için 5 iş günü olacaktır. Uygunluk kontrolünü geçemeyen bir proje teklifi için başka bir değerlendirme yapılmayacaktır.

Uygunluk kontrolünden geçen bir başvuru Değerlendirme Paneli tarafından değerlendirilecektir.

Programa öngörülenden fazla başvuru olması halinde (öngörülen hedefin %50'sinden fazla başvurunun yapılması, bir başka deyişle, 150'den fazla uygun başvurunun olması halinde) aşağıda belirtilen seçim kriterleri belirttikleri sırayla uygulanacaktır;

1. Sektör (Sanayi/İmalat sektörüne öncelik verilecektir)
2. İstihdam Tabanı (mevcut personeli arasından en fazla sayıda personelini istihdam etmeye devam edebilecek uygun başvuru sahiplerine öncelik verilecektir)
3. Yeni İstihdam (En fazla sayıda yeni istihdam pozisyonu açabilen uygun başvuru sahiplerine öncelik verilecektir)

4.3 Başvuruların Değerlendirilmesi

Değerlendirme süreci, projeyi uygulanabilirliği ve taşıdığı değer bakımından değerlendirmenin yanı sıra programın belirtilen hedeflerine, çıktılara ve sonucuna katkıda bulunma kabiliyetini de belirleyecektir. Projeniz hakkında ayrıntılı bilgi sağlayacak ayrıntılı bir finansman başvurusu yapmanız istenecektir. Sağlıklı bir değerlendirmenin yapılabilmesi için başvuru formunda yeterli bilgi yer almalıdır. Değerlendirme sürecinde herhangi bir soruya yanıt aranması veya açıklama yapılması için var olan fırsatlar sınırlı olacaktır. Bu nedenle, başvuru sahibi, başvuru yaparken Başvuru Formunun eksiksiz olduğundan emin olmalıdır. Değerlendirme, sunulan bilgiler temelinde yapılacaktır.

Başvuru sahipleri, başvurularının beş seçim kriteri ile ilgili olduğunu göstermelidirler. Başvurular her bir kriter temelinde tam olarak değerlendirilecek ve (0 ile 10 arasında) puanlanacaktır.

	Kriter	Ağırlık
1.	Projenin Hibe Programının amaç ve hedeflerine sağlayacağı katkı	%20
2.	Proje Tasarımı	
	a. Proje tasarım kalitesi	%15
	b. Dijital dönüşüme ve/veya yeşil ekonomiye katkı	%10
3.	Ticari açıdan ayakta kalabilirlik ve sürdürülebilirlik	%20
4.	Proje ekibinin kalitesi ve projeyi uygulamaya yönelik düzenlemeler	%15
5.	Harcanan paranın karşılığı	%20

Başarılı olabilmek için minimum %60 puan alınması ve her bir kriter için alınan puanın 5'ten az olmaması gerekmektedir. Eşiğin üzerinde puan alan projelerin talep ettiği program bütçe miktarı, kullanılabilir bütçe miktarını aşarsa, eşik yükseltilebilir.

Başarısız başvurular, reddedilme nedeni/nedenleri açık bir şekilde belirtmek suretiyle resmi olarak reddedilecektir. Başarısız başvuru sahipleri için itiraz süreci yayınlanacak ve sunulacaktır.

4.4 Puanlama ve Kalite Eşiği

Puanlar, önceden belirlenmiş bir puanlama sistemine göre verilecek ve başvuru sahibinin kriterleri karşılamak amacıyla sunmuş olduğu kanıtlara bağlı olacaktır. Eşiğin üzerinde puan alan projeler için talep edilen bütçe miktarının kullanılabilir bütçe miktarını aşması durumunda, %60 oranındaki eşik mevcut fonlar doğrultusunda yükseltilebilir.

Puan	Değerlendirme	Tanımlayıcı/Gösterge
0	Yanıt yok	Sağlanan yanıt, soruya cevap vermedi.
1-2	Çok zayıf	Kriterleri yerine getirme kapasitesine dair sınırlı kanıtların sunulduğu çok zayıf bir yanıt.
3-4	Zayıf	Kriterleri yerine getirme kapasitesine dair bazı kanıtların sunulduğu zayıf bir yanıt, ancak genel olarak fon desteğinin verilebilmesi için beklenen standardın altında.
5-6	Kabul edilebilir	Kriterleri kabul edilebilir bir standartla yerine getirme kapasitesine dair kanıtların sunulduğu tatmin edici bir yanıt.
7-8	İyi	Kriterleri beklenen minimum standartların üzerinde bir standartla yerine getirme kapasitesine dair güçlü kanıtların sunulduğu iyi bir yanıt.
9-10	Mükemmel	Kriterleri beklenen minimum standartların oldukça üzerinde bir standartla yerine getirme kapasitesine dair oldukça güçlü kanıtların sunulduğu mükemmel bir yanıt.

Puanlama Çerçevesi Örneği

Kriter	Puan (1-10)	Ağırlık	Toplam
Projenin Hibe Programının amaç, hedef, çıktısı ve sonuçlarına sağlayacağı katkı	7	%20	14
Proje Tasarımı			
a) Proje tasarımının kalitesi	8	%15	12
b) Dijital dönüşüme ve/veya yeşil ekonomiye katkı (Her biri için en fazla %5)	5	%10	5
Ticari açıdan ayakta kalabilirlik ve sürdürülebilirlik	7	%20	14
Proje ekibinin kalitesi ve projeyi uygulama yönelik düzenlemeler	8	%15	12
Harcanan paranın karşılığı	8	%20	16
Toplam		73/100	

Başvuru, İnovatif Girişimcilik proje ekibi Teknik Sekreterliğin gerçekleştireceği bir değerlendirmeye tabi olacaktır. Değerlendirme, başvuru formunda yer alan bilgilerin yayınlanan kriterlere göre puanlandığı değerlendirme üzerinden yapılacak ve Onay Paneline sunulacaktır. Onay Paneli, Program Kuruluna bir tavsiyede bulunacaktır. Projenin finansman desteği alıp almayacağına ilişkin karar tamamen Program Kurulu'na aittir.

4.5 Değerlendirme Kriterlerine İlişkin Açıklama

Değerlendirme Kriterleri	Tanım
Birinci Kriter: Projenin Hibe Programının amaç, hedef, çıktı ve sonuçlarına sağlayacağı katkı	Bu kriter , başvurunun stratejik açıdan uyumlu olup olmadığını ve Programa yeterince katkıda bulunup bulunmadığını değerlendirecektir. Başvuru, hibe desteğiyle yapılacak yatırımın istihdamdaki personeli tutma, yeni personel istihdam etme ve/veya büyüme ya da faaliyet çeşitlendirme amacıyla yeni pazarlara erişim sağlayacağını göstermelidir.
İkinci Kriter: Proje tasarım kalitesi	Bu kriter, önerilen projenin ön planlama, tasarım ve uygulama stratejisinde genel olarak sahip olduğu kaliteyi nasıl ortaya koyduğunu değerlendirecektir. İnovatif Girişimcilik proje ekibi Teknik Sekreterlik, proje teklifinde yer alan çıktıların ve sonuçların elde edilebilecek ve azami seviyelere çıkarılabilecek şekilde tasarlanıp tasarlanmadığını değerlendirecektir. Projenin kalitesini etkinliği ve etkililiği açısından değerlendireceğiz. Başvuruda, ekipman, beceri geliştirme ihtiyaçları, kapasite ve yetkinlik gereksinimleri açısından gereken desteğin seviyesi ve niteliği açıkça tanımlanmalıdır. Bu kriter, projenin Dijital dönüşüm ve/veya yeşil ekonomi hedeflerine katkıda bulunup bulunamayacağını da değerlendirecektir. Programın Dijital dönüşüm ve/veya yeşil ekonomi hedeflerine katkıda bulunacak şekilde tasarlanmış Projeler için ilave %10 verilebilecektir (Yeşil ekonomi için %5 ve/veya Dijital dönüşüm için %5).
Üçüncü Kriter: Ticari açıdan ayakta kalabilirlik ve sürdürülebilirlik	Bu kriter, aşağıdakiler de dahil olmak üzere, işletmenin başarısının devamını sağlamak için gereken tüm kaynakları göz önünde bulundurarak , başvuru sahiplerinin ticari açıdan ayakta kalabilirliği ve sürdürülebilirliği nasıl gösterdiklerini değerlendirecektir: <ul style="list-style-type: none"> • Finansal pozisyon (geçmişe dönük ve öngörülen pozisyon, diğer eşleşen finansman, performans tahmini) • Pazar fırsatı/elde edilebilir satışlar • Faaliyetlerin Sürdürülebilirliği
Dördüncü Kriter: Proje ekibinin kalitesi ve projeyi uygulama yönelik düzenlemeler	Bu kriter, ekibin kalitesini ve proje için uygulama düzenlemelerini değerlendirecektir. Aşağıdakiler de dahil olmak üzere, dikkate alınacak yönetim düzenlemeleri; <ul style="list-style-type: none"> • İnsan Kaynakları (yönetim ve personel) • İş teslim kabiliyeti ve kaynakları (Üretim/ Teknik uygulama)
Beşinci Kriter: Harcanan paranın karşılığı	Bu kriter, çıktıların geliştirilmesi ve uygulanmasının, ele alınan zorluk veya fırsatın yanı sıra beklenen fayda/etki/yatırım getirisi ile orantılı olup olmadığını değerlendirecektir. Bu kriter, önerilen proje bütçesinin sağlamlığını test edecek ve şunları içerecektir; <ul style="list-style-type: none"> • Hem niteliksel hem de niceliksel olarak ekonomik verimlilik/getiriler • Harcanan Paranın Karşılığı

5. BAŞVURU FORMU NASIL DOLDURULMALI?

5.1 Online başvurular

Uygunluk kriterlerini karşılayan potansiyel başvuru sahipleri, online olarak başvurularını yapabilirler. Uygunluk kriterleri de dahil olmak üzere değerlendirme sürecinin tüm detayları Başvuru Rehberinde mevcuttur. Başvurular YALNIZCA www.isdestek.eu adresi üzerinden **Online Başvuru Formu** doldurularak kabul edilecektir.

Başvuru formunda açıklamaların yazılacağı bölümler belirli sayıda karakterle sınırlıdır.

Başvuru formunda yer alan sorular değerlendirme kriterlerine uyacak şekilde tasarlanmıştır.



Bize Ulaşın

Programla ilgili dięer tüm sorularınızı 9 Ağustos 2021 tarihine kadar info@inovatif.eu adresine gönderebilirsiniz. Gönderilen sorulara verilen yanıtlar, başvuru için son tarihten en geç 5 iş günü önce www.isdestek.eu adresinde “Soru–Cevap” isimli belgede güncellenmiş haliyle yayınlanacaktır. Online başvuru formu ile ilgili teknik bir problem olması durumunda, lütfen İnovatif Girişimcilik proje ekibi ile info@inovatif.eu veya +90 548 864 64 26 üzerinden iletişime geçiniz.



Bu proje Avrupa Birlięi tarafından finanse edilmektedir

NI•CO
Proje NI-CO tarafından yürütölmektedir.

5.2 Başvuru Formunda Sorulan Sorular ile İlgili Yönlendirme

Başvuru Sorusu	Başvuru formunuza neler eklemelisiniz?
Programa Uyum	<ul style="list-style-type: none"> Formu online olarak doldurduğunuzda sizin için bir referans numarası oluşturulacaktır. Proje için bir süre belirtin. Proje süresi, başvuru çağrısında belirtilen şartlarla uyumlu olmalıdır ve 18 ayı geçemez. Teklif mektubu verilene kadar projenize başlayamazsınız. Projenin bitiş tarihi, tüm çıktıların elde edilmesi, tüm taleplerin sunulması ve tüm nihai raporların tamamlanması gereken tarihtir. Projenin, programın amaç, hedef, çıktı ve sonuçlarına nasıl katkıda bulunacağını açıklayınız.
Tanımı	<ul style="list-style-type: none"> Ayrıntılı bir iş tanımı sununuz. Örneğin işin geçmişi, sahiplik, yapı, ürünler/hizmetler, pazarlar, müşteriler, istihdam, rakipler vb.
Proje Tasarımı	<ul style="list-style-type: none"> Projenizin, yapmayı ve başarmayı amaçladıklarını ana hatlarıyla belirtiniz. Projenize olan ihtiyacı ve arzuladığınız değişimi belirtiniz. Üstleneceğiniz spesifik faaliyetleri/eylemleri belirtiniz ve bunlarla çıktılar ve sonuçlar arasındaki bağlantıyı belirtiniz. Bu, projenin kısa ve öz bir açıklaması olmalı, önerilenin özünü aktarmalı ve kolayca anlaşılmalıdır. Başvuruda, ekipman, beceri geliştirme ihtiyaçları, kapasite ve yetkinlik gereksinimleri açısından gereken desteğin seviyesi ve niteliği açıkça tanımlanmalıdır. Destek menüsünden projenizin aradığı finansman desteğini belirterek projenizi ve maliyetleri detaylandırınız.
Ticari açıdan Ayakta kalabilirlik ve Sürdürülebilirlik	<ul style="list-style-type: none"> İşletmenizin Mali Durumunu Detaylandırınız (geçmişteki ve öngörülen mali durum, diğer eşleşen finansman, performans tahmini) İşin sürdürülebilirliğini, pazar fırsatını ve elde edilebilecek satışları ana hatlarıyla belirtiniz. Önerilen sonuçların ve çıktılarının finansman olmadan elde edilemeyeceğini (ya da belki sadece bir ölçüde elde edilebileceğini) gösterin.
Proje ekibinin kalitesi ve projeyi	<ul style="list-style-type: none"> Önerilen ekibi ve ekipteki uzmanlık düzeyini tanımlayın; Personel ve raporlama dahil olmak üzere, önerilen operasyonel yönetim yapılarını tanımlayın



uygulama yönelik düzenlemeler	
Finansal Yönetim	<ul style="list-style-type: none">• Destekler Listesindeki başlıklara göre maliyetlerin detaylı dökümünü veriniz• Euro cinsinden ayrıntılı bir bütçe sununuz• Finansal yönetim ve raporlama sistemlerini ana hatlarıyla belirtiniz• Nakit akışı düzenlemelerini açıklayınız• Satın alma uygulamalarını tanımlayınız
Personel	<ul style="list-style-type: none">• Başvuru sırasında istihdamda olup istihdamı sürdürülecek/korunacak olan personelin sayısını belirtiniz.• İşe alınacak yeni kilit personel ve/veya çırak hakkında ayrıntılı bilgi veriniz. (pozisyonlar, barem, maaş, zamanlama).• Önümüzdeki üç sene boyunca istihdam edilmesi planlanan pozisyonları belirtiniz.
Projenin Sürdürülebilirliği	<ul style="list-style-type: none">• Büyüme veya faaliyet çeşitlendirme planlarını ana hatlarıyla belirtiniz• Büyüme veya faaliyet çeşitlendirme amacıyla erişmek istediğiniz yeni Pazarları ve bunun nasıl başarılacağını ana hatlarıyla belirtiniz.
Beyan ve Bilgi Edinme Özgürlüğü Beyanı	<ul style="list-style-type: none">• Beyan kısmı online başvuru formunun bir parçasıdır ve başvuru gönderilmeden dikkatle okunup onaylanmalıdır.



6. PROJE ONAYI

6.1 Program Kurulu

Proje seçimi, EUPSO ve NI-CO Yönetim Ekibi'nin katılımıyla oluşan İnovatif Girişimcilik Program Kurulu'nun (IEPB) sorumluluğundadır. İnovatif Girişimcilik Program Kurulu'nun rolü, programın genel amacına ve hedeflerine yönelik gözetim ve rehberlik sağlamaktır. Ayrıca, AB tarafından finanse edilen projenin uygulanmasıyla elde edilecek sonuçların etkin bir şekilde sunulmasını sağlamak amacıyla bireysel projelere/bileşenlere odaklanmaktadır.

Program Kurulu'nun üstleneceği roller aşağıdakileri içermektedir:

1. 'KOBİ'lerde İstihdamın Korunması ve Yaratılmasına Yönelik Hibe Programı' kapsamında verilecek desteğe yönelik programın yönetimini onaylamak,
2. Onay Paneli tarafından kendisine sunulan destek almaya uygun görülen proje önerilerini onaylamak,
3. İşletmelere yönelik destek geliştirme konusunda düzenli olarak paydaşları bilgilendirmek.

Program Kurulu'nun işlevleri arasında aşağıdakiler yer almaktadır:

- Başvuru çağrılarının onaylanması;
- Proje başvuruları ve hibe desteğinin verilmesi konularında karar almak;
- Finansman desteği için onaylanan projelerin, Programın temel amaçlarını ve gerekliliklerini karşıladığından emin olmak;
- Hibe desteğinin en verimli şekilde kullanılmasını sağlayan kararları almak ve gerekli çıktıların sunulmasını sağlamak;
- Proje onaylarının ilgili programın mali sınırları içinde kalmasını sağlamak;
- Tüm kararların AB'nin Yasal Düzenlemeleri ve Program gerekliliklerine uygun olmasını sağlamak;
- Projelere paranın tahsis edilmesinde nihai karar organı olarak görev almak;

6.2 Finansman Kararı

Program Kurulu, aşağıda belirtilen kararlardan birisini alacaktır:

1. **Koşulsuz onay** - değerlendirme sonucunun tatmin edici olduğu ve başka bir eylemin gerekmediği durumlarda; veya,
2. **Koşullu onay** - küçük sorunların tespit edildiği durumlarda, projenin Teklif Mektubu hazırlanmadan önce belirli sorunların ele alınması gerekebilir veya Teklif Mektubuna belirli koşullar eklenebilir veya
3. Başvurunun **reddi**.

6.3 Teklif Mektubu

Başvuru sürecinde, hibe programından alınan destekle yapılan yatırımın istihdam edilen personeli tutma, yeni personel istihdam etme ve/veya büyüme ya da faaliyet çeşitlendirme amacıyla yeni pazarlara erişim sağlayacağını gösterebilen başarılı başvuru sahiplerine sabit bir tavan içeren finansman paketi sunulacaktır. Söz konusu finansman paketi Teklif Mektubu [TM]'de yer alacaktır. Bu aşamada, Teklif Mektubu, proje ekibi ile istişarelerin yapılmasının ve bir mutabakata varılmasının



ardından hazırlanacak olan nihai teklif mektubu aşamasına kadar geçici olacaktır. İş Destek Görevlileri, başarılı işletmelere proje aracılığıyla hibe desteği süresince doğrudan ve sürekli destek sağlayacaklardır.

'Finansman Paketi', Faydalanıcının tahsis edilen destek ile dilediğini yapmasına olanak sağlanan blok bir hibe (yani koşulsuz bir hibe) değildir. Daha ziyade, Başvuruda belirtilen ve aynı zamanda Teklif Mektubu'nda da tanımlanmış olan çıktıları ve sonuçları elde etmek amacıyla yürütülecek bir faaliyetler listesidir. İnovatif Girişimcilik Proje Ekibi, Faydalanıcıya herhangi bir fonun doğrudan tahsis edilmesinden önce tüm harcamaları doğrulayacak ve onaylayacaktır. Bu hibeler kategorik (koşullu) hibelerdir ve yalnızca belirlenmiş ve müsaade edilen amaçlar doğrultusunda kullanılmalıdır.

Teklif Mektubu, istihdamın korunması, iş imkanlarının yaratılması, beceri geliştirme, büyüme ve/veya faaliyet çeşitlendirmeye yardımcı olmak amacıyla desteklenebilecek ve Finansman Paketini oluşturan çeşitli unsurlara yer verecektir. Faydalanıcı ile NI-CO'dan görevlendirilen İş Destek Görevlisi istişare halinde, zamana bağlı ve maliyetlendirilmiş bir eylem planı üzerinde mutabakata varılacaktır. Bu aşamada, Teklif Mektubu NİHAİ olacak ve uygun işletme faaliyetlerini planlanan şekilde uygulayacaktır.



Bu proje Avrupa Birliği tarafından finanse edilmektedir

NI-CO
Proje NI-CO tarafından yürütülmektedir.