



KKTC  
DEVLET PLANLAMA ÖRGÜTÜ

# MAKROEKONOMİK TAHMİN ÇALIŞMA SONUÇLARI



BAŞBAKANLIK



**KUZEY KIBRIS TÜRK CUMHURİYETİ**  
**MAKROEKONOMİK TAHMİN**  
**ÇALIŞMA SONUÇLARI**

**GERÇEKLEŞME DÖNEMİ: 2010-2013**  
**TAHMİN DÖNEMİ: 2014-2017**

**DEVLET PLANLAMA ÖRGÜTÜ**  
**NİSAN 2015**



## YÖNETİCİ ÖZETİ

2011 yılında %3.9 olarak gerçekleşen GSYİH büyümesi, 2012 yılıyla birlikte ivme kaybederek %1.8, 2013 yılında ise %1.1 seviyesinde gerçekleşmiştir. Mevcut veriler, 2014 yılından itibaren ekonominin yeniden toparlanma sürecine girerek 2011 yılı seviyelerinde seyredeceğini göstermektedir.

Nisan 2015 makroekonomik tahmin çalışmalarına göre KKTC ekonomisinin 2014 yılında reel olarak %4.3, 2015 yılında %4.4, 2016 yılında %3.6 ve 2017 yılında ise %3.8 oranında büyüyeceği tahmin edilmektedir. Bu tahmin dönemi içerisinde GSYİH ve ekonomik trend arasındaki farkın azalarak büyümenin ekonomik trend seviyesine yaklaşması beklenmektedir.

Döviz kurları ve dünya petrol fiyatlarında oluşan dalgalanmalar, KKTC'deki enflasyon üzerinde önemli rol oynamaktadır. 2013 yılında enflasyon bir önceki yılın aralık ayına göre %10.2, 2014 yılında ise %6.5 olarak gerçekleşmiştir.

Yapılan tahmin çalışmaları sonucunda enflasyonun 2015 yılında bir önceki yılın aralık ayına göre %3.3, 2016 yılında %4.6 ve 2017 yılında ise %4.5 olarak gerçekleşmesi öngörülmektedir.

Ödül Muhtaroğlu

Müsteşar

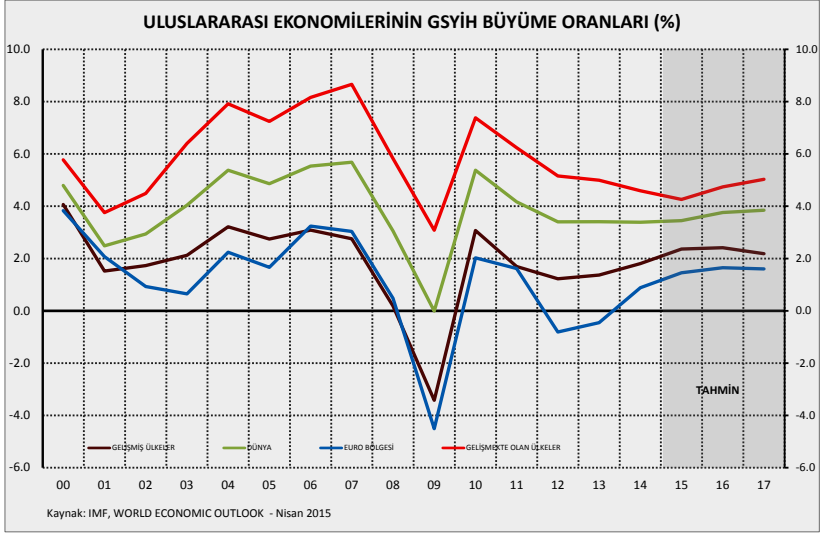


## 1. GLOBAL EKONOMİK GELİŞMELER

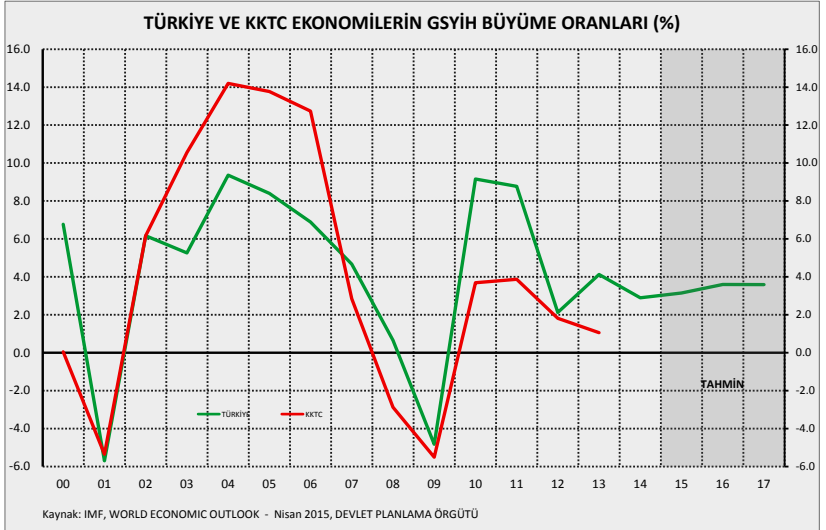
Dünya ekonomilerindeki gelişmeleri değerlendiren kurumların başında gelen Uluslararası Para Fonu'nun (IMF) "World Economic Outlook" Nisan-2015 raporunda, küresel ekonomideki ılımlı, ancak dengesiz büyümenin sürdüğü belirtilmektedir. Dünya ekonomisine yönelik risklerin son 6 ayda daha dengeli hale geldiği ifade edilen raporda, küresel ekonominin kısa vadede gelişmiş ülkelerin desteğiyle hafif ivme kazanacağı, ancak orta ve uzun vadeli büyümede birçok karmaşık faktörün etkili olacağı görüşüne yer verilmiştir. Raporda, birçok yükselen piyasa ekonomisinin, 2007-2009 finansal krizinin ardından iç talebi artıracak politikalara yöneldiğini hatırlatılırken, bunun bazı makroekonomik kırılganlıklara yol açtığı savunuldu. Yüksek enflasyon ve zayıf mali pozisyonun bu kırılganlıklar arasında yer aldığına işaret eden IMF, ABD Merkez Bankası'nın (FED) beklenen faiz artırımını ve güçlenen doların da küresel sermaye akışı açısından riskler yarattığını bildirdi.

Rapora göre IMF; dünya ekonomisinin 2014 yılında %3.4 büyüdükten sonra büyüme hızının 2015 yılında %3.5'e ve 2016-2017 yıllarında ise %3.8'e yükseleceğini tahmin ediyor. Gelişmiş ülkeler grubunun 2014 yılında %1.8 olan ortalama büyüme hızının 2015-2016 yıllarında %2.4 ve 2017 yılında ise %2.2 seviyelerinde gerçekleşeceği tahmin ediliyor. Euro Bölgesi'nde 2014 yılında %0.9 olan büyüme hızının 2015 yılında %1.5, 2016 yılında %1.7 ve 2017 yılında ise %1.6 düzeyine çıkacağı tahmin ediliyor. 2014 yılında %4.6 olarak hesaplan gelişmekte olan ülkeler grubunun ortalama büyüme hızı 2015 yılında %4.3, 2016 yılında %4.7 ve 2017 yılında ise %5.0 olarak tahmin edilmiştir (Grafik 1).

Grafik 1



Grafik 2





IMF raporuna göre, Türkiye'nin 2014 yılındaki GSYİH büyümesinin %2.9 olarak gerçekleştiği belirtilirken, 2015 yılında %3.1 ve 2016-2017 yıllarında ise %3.6 seviyesinde gerçekleşeceği tahmin edilmektedir (Grafik 2).

## **2. KKTC EKONOMİSİNDEKİ GELİŞMELER**

### **2.1. Gayrisafi Yurtiçi Hasıla**

2011 yılında %3.9 olarak gerçekleşen GSYİH büyümesi, 2012 yılıyla birlikte ivme kaybederek %1.8, 2013 yılında ise %1.1 seviyesinde gerçekleşmiştir. Mevcut veriler, 2014 yılından itibaren ekonominin yeniden toparlanma sürecine girerek 2011 yılı seviyelerinde seyredeceğini göstermektedir.

2013 yılında yaşanan kuraklık sonucunda tarım sektörü %1.6 oranında küçülmüştür. 2014 yılında narenciye üretiminde kaydedilen % 2.3'lük rekor artışına rağmen 2014 yılında kuraklığın devam etmesiyle özellikle tahıl üretiminindeki %65 oranındaki azalma dikkate alınarak yapılan hesaplamalarda, tarım sektörünün %6.5 küçüldüğü tahmin edilmektedir. 2015 yılında tahıl üretim dönemindeki yağış artışının olumlu etkisine rağmen tohumluklarda yaşanan sorun nedeniyle tahıl rekoltesinin beklenenin altında olacağı tahmin edilmektedir. Bu sebeple, Eylül-2014 tahmin döneminde 2015 yılı için %10 olarak öngörülen tarım sektörü büyümesi aşağı yönlü revize edilerek %6.5 seviyesine çekilmiştir. 2016 ve 2017 yıllarında ise tarım sektöründeki büyümenin %8.0 seviyesinde gerçekleşeceği tahmin edilmektedir (Tablo 1).

Sanayi sektörünün büyüme yönü 2013 yılında negatiften pozitifte dönerek %1.7 seviyesinde gerçekleşmiştir. TC'nden gelecek olan suya yönelik devam eden projelerin sanayi alt sektörlerinin gelişimine yaratacağı olumlu etki beklentisi ile tahmin dönemi olan 2014-2017 yıllarında sektör büyümesinin trend seviyesine ulaşarak çıktı boşluklarının kapanacağı tahmin edilmektedir. Buna göre sektör büyümesinin 2014 yılında %5.7, 2015 yılında %2.9, 2016 yılında %2.7 ve 2017 yılında ise %2.6 seviyesine ulaşacağı tahmin edilmektedir (Tablo 1).

İnşaat sektöründe 2013 yılında küçük bir daralma yaşanmış ve sektör büyümesi %-0.3 olarak gerçekleşmiştir. KKTC Çimento Satış Göstergelerine göre (KKTC'ndeki en büyük çimento üreticisinden alınan veriler dikkate alındığında) toplam KKTC piyasasında 2014 yılı çimento satışlarında kaydedilen %8.7 ve 2015 yılının ilk 3 ayında kaydedilen %3.2'lik artışa bakıldığında, sektörün büyüme trendine girdiği tahmin edilmektedir. Ülkemizde, Ulusal Gelir Hesaplarında inşaat sektörü katma değeri hesaplanırken kesin onay (final approval) belgeleri dikkate alındığından çimento satış rakamları ile sektör büyümesi arasında çoğu zaman paralel bir gelişme gözlemlenmemektedir. Bu sebeple inşaat sektöründeki gelişmeler takip eden yılların hesaplarına yansiyabilmektedir. Mevcut veriler dikkate alınarak yapılan tahminlere göre inşaat sektöründeki büyümenin 2014 yılında %6.5, 2015 yılında %2.1, 2016 ve 2017 yıllarında ise %3.5 seviyelerinde olması beklenmektedir (Tablo 1).

Hizmetler sektörü içerisinde büyük paya sahip olan ticaret-turizm sektöründe 2013 yılında %1.4 oranında büyüme kaydedilmiştir. Ticaret

Dairesi dış ticaret rakamlarına bakıldığında, ithalatın 2014 yılında önceki yıla kıyasla %5.0 oranında arttığı gözlemlenmiştir. Turizm Planlama Dairesi verilerine göre; 2014 yılında ülkede konaklayan turist sayının %12.6, geceleme sayının ise %5.2 oranında arttığı görülmüştür. 2015 yılının ilk 2 ayında ise ülkede konaklayan turist sayının %29.2 ve geceleme sayının %27.2 oranında arttığı görülmüştür. Eldeki verilere göre; ticaret-turizm sektörünün 2014 yılında %6.8, 2015 yılında %5.6, 2016 yılında %4.1 ve 2017 yılında ise %5.0 büyüyeceği tahmin edilmektedir (Tablo 1).

Hizmetler sektörü toplamına bakıldığında sektörün 2013 yılında %2.2 büyüdüğü gözlemlenirken, 2014-2017 yıllarında ise ortalama %3.9 büyüyeceği tahmin edilmektedir (Tablo 1).

İthalat vergilerinin, 2013 yılında bir önceki yıla göre %2.1 oranında azaldığı görülürken, tahmin dönemi olan 2014-2017 yıllarında büyüme yönünün pozitif dönerek ortalama %5.5 seviyesine ulaşacağı tahmin edilmektedir (Tablo 1).

Cari fiyatlarla GSYİH'daki gelişmelere bakıldığında; 2013 yılında %5.9 olan tarım sektörünün brüt katma değer içerisindeki payı 2014 yılında devam eden kuraklığın etkisiyle %5.4 seviyesine kadar düşmesi beklenmektedir. Sektör payının 2015 yılında yükselme trendine girerek Tahmin dönemi sonunda yeniden %5.9 seviyesine ulaşacağı tahmin edilmektedir (Tablo 2).

2013 yılında brüt katma değer içerisinde %9.3'lük paya sahip olan sanayi sektörünün tahmin dönemi sonunda payının %8.6 olması beklenmektedir. Sanayi sektöründe taşocakçılığı alt sektörünün tahmin

dönemi boyunca payının ortalama %0.7, imalat sanayi alt sektörünün ortalama %3.3 ve elektrik-su alt sektörünün ise ortalama %4.9 seviyesinde olacağı tahmin edilmektedir (Tablo 2).

Hizmetler sektörünün brüt katma değer içerisindeki payı 2013 yılında %79.3'e ulaşırken, tahmin dönemi olan 2014-2017 yıllarında artış trendini sürdürerek ortalama %80.1 seviyesine ulaşması beklenmektedir. Öngörülen bu artış, turizm ve eğitim sektörlerindeki olumlu gelişmelerden kaynaklanmaktadır (Tablo 2).

**MAKROEKONOMİK TAHMİN ÇALIŞMA SONUÇLARI**

**TABLO-1 GAYRİSAFİ YURTIÇİ HASILA VE GAYRİ SAFİ MİLLİ HASILA**

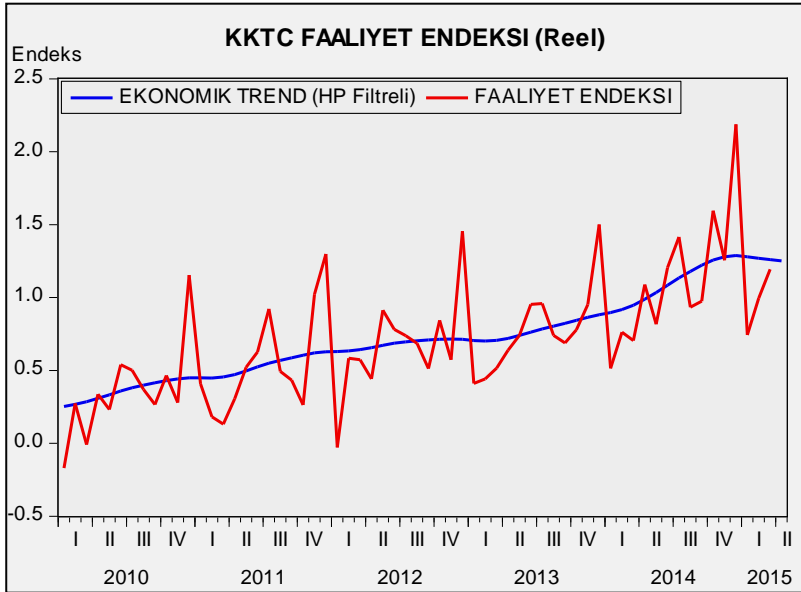
	2013	TAHMİN			
		2014	2015	2016	2017
<b>1977 YILI FİYATLARIYLA (TL)</b>					
1. TARIM	1,260.8	1,178.9	1,259.1	1,359.8	1,468.6
2. SANAYİ	1,379.9	1,458.4	1,500.5	1,540.6	1,580.4
2.1. Taşocakçılığı	45.9	47.3	48.9	50.6	52.2
2.2. İmalat sanayi	1,008.9	1,078.5	1,108.7	1,136.4	1,163.7
2.3. Elektrik-Su	325.1	332.6	342.9	353.6	364.5
3. İNŞAAT	1,498.6	1,596.0	1,629.6	1,686.6	1,745.6
4. HİZMETLER SEKTÖRÜ	9,379.5	9,797.8	10,197.1	10,539.6	10,919.4
4.1. TİCARET-TURİZM	3,112.0	3,324.1	3,510.1	3,654.8	3,837.0
4.1.1 Toptan Perakende Tic.	2,434.5	2,595.2	2,730.1	2,825.7	2,955.6
4.1.2. Otel.-Lokanta	677.5	729.0	780.0	829.1	881.4
4.2. ULAŞT.-HABERLEŞME	1,167.5	1,252.7	1,310.3	1,356.2	1,396.9
4.3. MALİ MÜESSESELER	658.7	648.8	665.1	681.7	698.7
4.4. KONUT GELİRLERİ	813.5	842.8	873.1	904.5	937.1
4.5. SERBEST MES. VE HİZ.	1,697.4	1,773.8	1,853.6	1,927.7	2,004.8
4.6. KAMU HİZMETLERİ	1,930.5	1,955.6	1,984.9	2,014.7	2,044.9
5. BRÜT KATMA DEĞER (1..4)	13,518.9	14,031.1	14,586.2	15,126.6	15,714.0
6. İTHALAT VERGİLERİ	1,830.3	1,978.5	2,124.9	2,184.4	2,260.9
<b>7. GSYİH (1.....6)</b>	<b>15,349.1</b>	<b>16,009.6</b>	<b>16,711.2</b>	<b>17,311.0</b>	<b>17,974.9</b>
8. NDAFG	-55.5	-55.5	-55.5	-55.5	-55.5
<b>9. GSMH (7+8)</b>	<b>15,293.6</b>	<b>15,954.1</b>	<b>16,655.7</b>	<b>17,255.5</b>	<b>17,919.4</b>
	2013	TAHMİN			
		2014	2015	2016	2017
<b>BÜYÜME ORANI (%)</b>					
1. TARIM	-1.6	-6.5	6.8	8.0	8.0
2. SANAYİ	1.7	5.7	2.9	2.7	2.6
2.1. Taşocakçılığı	-1.4	3.0	3.5	3.5	3.0
2.2. İmalat sanayi	2.4	6.9	2.8	2.5	2.4
2.3. Elektrik-Su	0.2	2.3	3.1	3.1	3.1
3. İNŞAAT	-0.3	6.5	2.1	3.5	3.5
4. HİZMETLER SEKTÖRÜ	2.2	4.5	4.1	3.4	3.6
4.1. TİCARET-TURİZM	1.4	6.8	5.6	4.1	5.0
4.1.1 Toptan Perakende Tic.	-0.4	6.6	5.2	3.5	4.6
4.1.2. Otel.-Lokanta	8.7	7.6	7.0	6.3	6.3
4.2. ULAŞT.-HABERLEŞME	2.0	7.3	4.6	3.5	3.0
4.3. MALİ MÜESSESELER	7.5	-1.5	2.5	2.5	2.5
4.4. KONUT GELİRLERİ	3.2	3.6	3.6	3.6	3.6
4.5. SERBEST MES. VE HİZ.	2.3	4.5	4.5	4.0	4.0
4.6. KAMU HİZMETLERİ	1.4	1.3	1.5	1.5	1.5
5. BRÜT KATMA DEĞER (1..4)	1.5	3.8	4.0	3.7	3.9
6. İTHALAT VERGİLERİ	-2.1	8.1	7.4	2.8	3.5
<b>7. GSYİH (1.....6)</b>	<b>1.1</b>	<b>4.3</b>	<b>4.4</b>	<b>3.6</b>	<b>3.8</b>
8. NDAFG	35.3	0.0	0.0	0.0	0.0
<b>9. GSMH (7+8)</b>	<b>1.3</b>	<b>4.3</b>	<b>4.4</b>	<b>3.6</b>	<b>3.8</b>

Kaynak: Devlet Planlama Örgütü

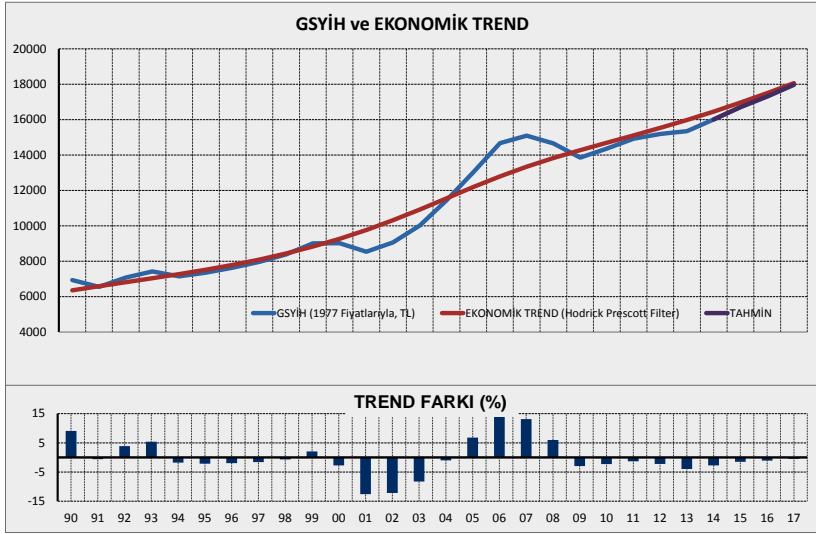


Son yıllardaki gelişmeleri açıklayabilmek amacıyla Faktör Analiz Modeli kullanılarak KKTC Faaliyet Endeksi oluşturulmuştur. Dahilde Alınan Katma Değer Vergisi, Kurumlar Vergisi, Gelir Vergisi ve İthalat Vergilerinin Ocak-2000'den Mart-2015'e kadar aylık gerçekleşen verileri kullanılarak oluşturulan Faaliyet Endeksi'ne göre ekonomik trendin 2014 yılında 23 Temmuz – 23 Ekim tarihleri arasında uygulanan vergi affına bağlı olarak ivme kazandığı görülürken 2015 yılında yeniden normal seyrine döndüğü görülmektedir (Grafik 3).

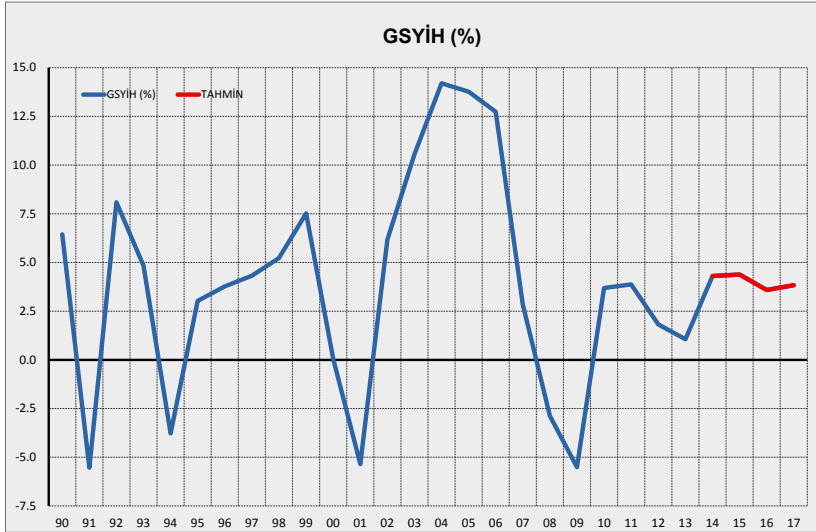
**Grafik 3**



Grafik 4



Grafik 5





2000 yılında yaşanan ekonomik krizin etkileri 2000 – 2002 döneminde fazlaca hissedilirken 2001 yılında yürürlüğe giren 47/2000 sayılı teşvik yasası, 23 Nisan 2003 tarihinde güneyle kuzey arasındaki sınır kapılarının açılması ve 2004 yılından itibaren Annan Planı'na bağlı olarak özellikle inşaat sektöründeki gelişmelerin olumlu etkisiyle ekonomi çok hızlı bir toparlanma sürecine girmiş ve GSYİH trend üzerinde bir büyüme kaydetmiştir. 2008-2009 yıllarındaki krizin ardından ekonomide düşüş yaşanmış ve 2010 yılından itibaren yeniden yapılandırma, mali disiplinin sağlanması ve reel sektörün gelişimine yönelik desteklerin artırılmasını içeren politikalar neticesinde toparlanma sürecine girilmiştir. 2014–2017 yıllarını kapsayan tahmin döneminde GSYİH ve ekonomik trend arasındaki farkın azalarak büyümenin ekonomik trend seviyesine yaklaşması beklenmektedir (Grafik 4).

Yukarıda belirtilen gelişmeler dikkate alınarak yapılan tahmin çalışmaları sonucunda KKTC ekonomisinin reel olarak 2014 yılında %4.3, 2015 yılında %4.4, 2016 yılında %3.6 ve 2017 yılında ise %3.8 büyüyeceği tahmin edilmektedir (Grafik 5).

## **2.2. Enflasyon**

KKTC, küçük ve dışa bağımlı bir ekonomik yapıya sahip olduğundan özellikle döviz kurları ve dünya petrol fiyatlarında oluşabilecek dalgalanmalar enflasyon (Tüketici Fiyatları Endeksi'nin değişimi) üzerinde önemli bir rol oynamaktadır.

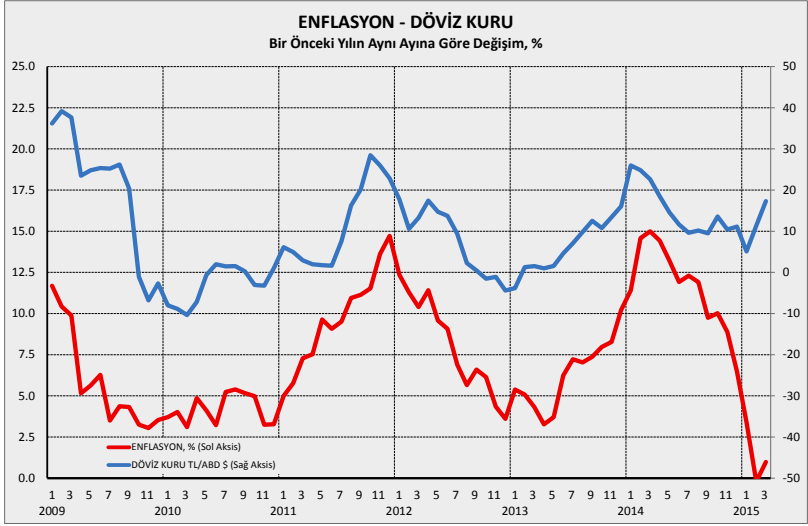
2012 yılsonu gerçekleşme verilerine göre, döviz kurları ve petrol fiyatlarındaki düşüşün ana harcama guruplarına etkisiyle birlikte enflasyon %3.6 olarak gerçekleşmiştir.

2013 nisan ayına kadar düşüş eğiliminde olan döviz kurları dünya ve Türkiye Cumhuriyeti'nde yaşanan gelişmeler sonucunda yükselme trendine girmiş ve yıl boyunca dövizdeki artışın devam etmesiyle tüketici fiyatları endeksinin özellikle eğitim, ulaştırma ve konut, su, elektrik, gaz ve diğer yakıtlar harcama gurublarının artmasına direkt etki yapmış ve enflasyon yıl sonunda %10.2 seviyesine ulaşmıştır (Grafik 6).

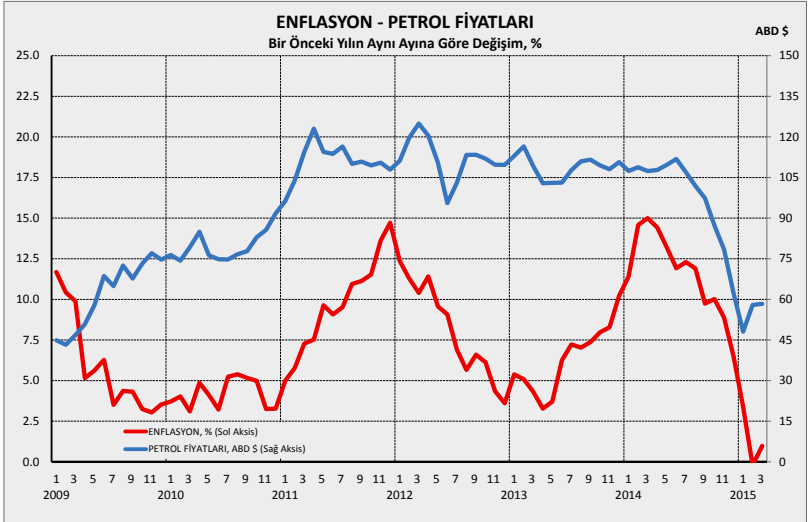
2014 yılında dünya petrol fiyatlarında kaydedilen düşüğe bağlı olarak kasım ayında elektrik tarifelerinde yapılan %36'ya varan indirimin ve TL'nin değer kazanmasının etkisiyle ilk 10 ayda %7.5 olarak gerçekleşen enflasyonun yıl sonunda %6.5 seviyesine gerilemesine neden olmuştur (Tablo 3).

2014 yılındaki elektrik tarifelerinde uygulanan indirimin taşıma etkisiyle 2015 yılının ilk 3 ayında enflasyon %-0.4 olarak gerçekleşmiştir. Bu gelişmeler dikkate alınarak yapılan tahmin çalışmaları sonucunda enflasyon 2015 yılında %3.3, 2016 yılında %4.6 ve 2017 yılında ise %4.5 olarak tahmin edilmektedir (Tablo 3).

Grafik 6



Grafik 7



Grafik 6 ve Grafik 7’de görüldüğü üzere petrol fiyatlarındaki değişimin enflasyon üzerindeki etkisi, döviz kurlarındaki değişimin enflasyon üzerindeki etkisi ile benzerlik göstermesine rağmen, döviz kurlarındaki değişim enflasyonun seyri üzerinde daha çok rol oynamaktadır. Ancak, dünya petrol fiyatlarında yaşanan düşüşe bağlı olarak Kasım-2014’te elektrik tarifelerinde uygulana indirim enflasyon seyrinin petrol fiyatları yönünde olmasına etkili olmuştur.

**TABLO-3 TÜKETİCİ FİYATLARI ENDEKSİ**

	YILLIK ORTALAMA DEĞİŞİM	BİR ÖNCEKİ YILIN ARALIK AYINA GÖRE DEĞİŞİM	İLK 6 AYLIK DEĞİŞİM
	%		
<b>2010</b>	4.2	3.3	0.3
<b>2011</b>	9.7	14.7	5.9
<b>2012</b>	8.0	3.6	0.7
<b>2013</b>	6.4	10.2	3.3
<b>2014</b>	11.6	6.5	4.9
<b>2015<sup>1</sup></b>	1.6	3.3	1.4
<b>2016<sup>1</sup></b>	5.0	4.6	1.9
<b>2017<sup>1</sup></b>	4.6	4.5	1.8

<sup>1</sup> Tahmin

Kaynak: Devlet Planlama Örgütü

***Tahmin çalışmaları Nisan-2015’ten itibaren petrol fiyatlarının ve döviz kurlarının çok fazla değişmeyeceği teknik varsayımı dikkate alınarak yapılmıştır.***

EK-1

BAZI GÖSTERGELERİN YILLIK VE I. ÇEYREK  
KARŞILAŞTIRMALI VERİLERİ

	YILLIK KARŞILAŞTIRMA				
	2011	2012	2013	2014	2015 <sup>1</sup>
İTHALAT (Milyon ABD \$)	1,699.9	1,705.3	1,699.4	1,784.3	1,861.0
İHRACAT (Milyon ABD \$)	152.9	122.4	120.7	134.0	141.5
DAHİLDE ALINAN KDV (Milyon TL)	191.8	222.5	226.0	301.4	347.1
İTHALATTAN ALINAN KDV (Milyon TL)	278.0	284.2	328.8	375.2	432.8
KONAKLAYAN TURİST SAYISI	590,718	688,355	713,901	803,933	897,804
GECELEME SAYISI	2,275,856	2,663,393	2,877,564	3,025,869	3,387,149
	% DEĞİŞİM				
	2011	2012	2013	2014	2015 <sup>1</sup>
İTHALAT (Milyon ABD \$)	6.0	0.3	-0.3	5.0	4.3
İHRACAT (Milyon ABD \$)	58.6	-19.9	-1.4	11.0	5.6
DAHİLDE ALINAN KDV (Milyon TL)	21.1	16.0	1.6	33.3	15.2
İTHALATTAN ALINAN KDV (Milyon TL)	10.5	2.3	15.7	14.1	15.4
KONAKLAYAN TURİST SAYISI	18.8	16.5	3.7	12.6	11.7
GECELEME SAYISI	25.3	17.0	8.0	5.2	11.9
	I. ÇEYREK KARŞILAŞTIRMASI				
	2011	2012	2013	2014	2015 <sup>2</sup>
İTHALAT (Milyon ABD \$)	406.2	362.2	373.0	397.8	434.4
İHRACAT (Milyon ABD \$)	34.3	29.9	33.6	39.8	41.0
DAHİLDE ALINAN KDV (Milyon TL)	41.9	49.5	50.9	61.1	73.8
İTHALATTAN ALINAN KDV (Milyon TL)	52.8	56.0	61.8	71.3	86.2
KONAKLAYAN TURİST SAYISI	99,945	111,538	124,183	127,650	162,893
GECELEME SAYISI	297,087	343,288	393,523	383,349	486,852
	% DEĞİŞİM				
	2011	2012	2013	2014	2015 <sup>2</sup>
İTHALAT (Milyon ABD \$)	20.5	-10.8	3.0	6.6	9.2
İHRACAT (Milyon ABD \$)	39.8	-12.8	12.4	18.5	3.2
DAHİLDE ALINAN KDV (Milyon TL)	21.3	18.1	2.8	20.2	20.6
İTHALATTAN ALINAN KDV (Milyon TL)	10.7	5.9	10.5	15.3	21.0
KONAKLAYAN TURİST SAYISI	16.8	11.6	11.3	2.8	27.6
GECELEME SAYISI	15.1	15.6	14.6	-2.6	27.0

<sup>1</sup> Tahmin

<sup>2</sup> Dahilde alınan KDV ve ithalattan alınan KDV rakamları gerçekleşme olup diğerleri tahmindir.

Kaynak: Devlet Planlama Örgütü, Ticaret Dairesi, Gelir ve Vergi Dairesi, Turizm Planlama Dairesi

EK-2

TEMEL EKONOMİK GÖSTERGELER (GERÇEKLEŞME)

	2010	2011	2012	2013
<b>BÜYÜME VE İSTİHDAM</b>				
GSYİH (Cari Fiyatlarla, Milyon TL)	5,614.1	6,509.0	6,955.1	7,606.9
GSYİH (Milyon \$)	3,727.1	3,878.6	3,862.6	3,983.9
GSYİH Büyümesi <sup>1</sup>	3.7	3.9	1.8	1.1
Kişi Başına Milli Gelir (GSYİH, Dolar)	14,610.7	15,285.7	15,123.2	15,357.1
Toplam Tüketim <sup>1</sup>	9.0	-0.3	1.8	0.9
Kamu <sup>1</sup>	3.3	-6.2	-2.0	1.7
Özel <sup>1</sup>	11.7	2.4	3.4	0.6
Toplam Sabit Sermaye Yatırımı <sup>1</sup>	8.5	6.6	-13.8	-3.1
Kamu <sup>1</sup>	23.5	-14.2	5.7	-7.0
Özel <sup>1</sup>	5.3	11.8	-17.5	-2.1
Toplam Kaynaklar <sup>1</sup>	9.2	1.2	-0.7	-0.8
İstihdam	93,498	97,103	96,539	97,867
İş Gücüne Katılma Oranı (%)	49.6	49.8	49.2	48.2
İstihdam Oranı (%)	43.7	45.0	44.9	44.2
İşsizlik Oranı (%)	11.9	9.7	8.7	8.4
<b>DIŞ TİCARET</b>				
İthalat (Milyon \$)	1,604.2	1,699.9	1,705.3	1,699.4
İhracat (Milyon \$)	96.4	152.9	122.4	120.7
Dış Ticaret Dengesi (Milyon \$)	-1,507.8	-1,547.0	-1,582.8	-1,578.7
İhracat / İthalat (%)	6.0	9.0	7.2	7.1
Dış Ticaret Hacmi / GSYİH (%)	45.6	47.8	47.3	45.7
Net Turizm Gelirleri (Milyon \$)	405.8	459.4	571.9	613.4
Cari İşlemler Dengesi (Milyon \$)	-275.8	-173.1	-125.1	-44.7
Cari İşlemler Dengesi / GSYİH (%)	-7.4	-4.5	-3.2	-1.1
<b>ENFLASYON</b>				
GSYİH Deflatörü	0.7	11.6	4.9	8.2
TÜFE Yıllık Ort. % Değişim	4.2	9.7	8.0	6.4
TÜFE Yıl Sonu % Değişim	5.7	14.7	3.6	10.2

<sup>1</sup> 1977 yılı fiyatlarıyla % değişimi göstermektedir.

EK-3

TEMEL EKONOMİK GÖSTERGELER (TAHMİN)

	2014	2015	2016	2017
<b>BÜYÜME VE İSTİHDAM</b>				
GSYİH (Cari Fiyatlarla, Milyon TL)	8,651.3	9,269.7	10,060.8	10,912.5
GSYİH (Milyon \$)	3,945.8	3,610.8	3,868.2	4,182.0
GSYİH Büyümesi <sup>1</sup>	4.3	4.4	3.6	3.8
Kişi Başına Milli Gelir (GSYİH, Dolar)	14,994.4	13,457.2	14,141.4	14,999.3
Toplam Tüketim <sup>1</sup>	2.1	3.5	3.1	3.4
Kamu <sup>1</sup>	1.4	3.5	1.4	1.2
Özel <sup>1</sup>	2.3	3.6	3.7	4.2
Toplam Sabit Sermaye Yatırımı <sup>1</sup>	10.1	7.6	4.6	4.7
Kamu <sup>1</sup>	21.1	12.0	3.1	3.4
Özel <sup>1</sup>	7.5	6.5	5.0	5.0
Toplam Kaynaklar <sup>1</sup>	3.5	4.4	3.5	3.8
İstihdam	99,876	101,936	104,047	106,212
İş Gücüne Katılma Oranı (%)	47.1	46.7	46.6	46.6
İstihdam Oranı (%)	43.2	42.9	42.8	42.8
İşsizlik Oranı (%)	8.3	8.2	8.2	8.1
<b>DIŞ TİCARET</b>				
İthalat (Milyon \$) <sup>2</sup>	1,784.3	1,861.0	1,944.7	2,032.2
İhracat (Milyon \$) <sup>2</sup>	134.0	141.5	148.6	156.0
Dış Ticaret Dengesi (Milyon \$)	-1,650.3	-1,719.5	-1,796.1	-1,876.2
İhracat / İthalat (%)	7.5	7.6	7.6	7.7
Dış Ticaret Hacmi / GSYİH (%)	48.6	55.5	54.1	52.3
Net Turizm Gelirleri (Milyon \$) <sup>2</sup>	691.6	746.7	772.8	831.3
Cari İşlemler Dengesi (Milyon \$) <sup>2</sup>	-12.6	-11.3	-8.8	-6.6
Cari İşlemler Dengesi / GSYİH (%)	-0.3	-0.3	-0.2	-0.2
<b>ENFLASYON</b>				
GSYİH Deflatörü	9.0	2.6	4.8	4.5
TÜFE Yıllık Ort. % Değişim <sup>2</sup>	11.6	1.6	5.0	4.6
TÜFE Yıl Sonu % Değişim <sup>2</sup>	6.5	3.3	4.6	4.5

<sup>1</sup> 1977 yılı fiyatlarıyla % değişimi göstermektedir.

<sup>2</sup> 2014 yılı gerçekleşme verileri olup, 2015-2017 yılları tahmin verileridir.

EK-4

GSYİH'DAKİ SEKTÖREL GELİŞMELER

	GERÇEKLEŞME			
	2010	2011	2012	2013
	1977 YILI FİYATLARIYLA (TL)			
1. TARIM	1,116.4	1,236.4	1,281.6	1,260.8
2. SANAYİ	1,321.9	1,366.5	1,356.7	1,379.9
2.1. Taşocakçılığı	49.7	51.1	46.5	45.9
2.2. İmalat sanayi	970.0	976.9	985.7	1,008.9
2.3. Elektrik-Su	302.2	338.5	324.5	325.1
3. İNŞAAT	1,734.6	1,791.3	1,503.9	1,498.6
4. HİZMETLER SEKTÖRÜ	8,536.3	8,806.4	9,177.1	9,379.5
4.1. TİCARET-TURİZM	2,726.9	2,891.6	3,067.7	3,112.0
4.1.1 Toptan Perakende Tic.	2,286.3	2,348.3	2,444.6	2,434.5
4.1.2. Otel.-Lokanta	440.6	543.3	623.1	677.5
4.2. ULAŞT.-HABERLEŞME	1,132.5	1,083.7	1,145.0	1,167.5
4.3. MALİ MÜESSESELER	559.6	567.3	613.0	658.7
4.4. KONUT GELİRLERİ	731.7	760.5	788.4	813.5
4.5. SERBEST MES. VE HİZ.	1,567.7	1,634.7	1,659.4	1,697.4
4.6. KAMU HİZMETLERİ	1,817.9	1,868.5	1,903.6	1,930.5
5. BRÜT KATMA DEĞER (1..4)	12,709.2	13,200.6	13,319.3	13,518.9
6. İTHALAT VERGİLERİ	1,651.5	1,716.4	1,868.8	1,830.3
<b>7. GSYİH (1...6)</b>	<b>14,360.7</b>	<b>14,917.1</b>	<b>15,188.1</b>	<b>15,349.1</b>
8. NDAFG	90.5	115.0	-85.7	-55.5
<b>9. GSMH (7+8)</b>	<b>14,451.2</b>	<b>15,032.1</b>	<b>15,102.4</b>	<b>15,293.6</b>
	GERÇEKLEŞME			
	2010	2011	2012	2013
	BÜYÜME ORANI (%)			
1. TARIM	10.0	10.8	3.7	-1.6
2. SANAYİ	-0.2	3.4	-0.7	1.7
2.1. Taşocakçılığı	0.0	2.8	-8.9	-1.4
2.2. İmalat sanayi	-1.6	0.7	0.9	2.4
2.3. Elektrik-Su	4.7	12.0	-4.1	0.2
3. İNŞAAT	3.8	3.3	-16.0	-0.3
4. HİZMETLER SEKTÖRÜ	1.0	3.2	4.2	2.2
4.1. TİCARET-TURİZM	18.3	6.0	6.1	1.4
4.1.1 Toptan Perakende Tic.	21.5	2.7	4.1	-0.4
4.1.2. Otel.-Lokanta	4.2	23.3	14.7	8.7
4.2. ULAŞT.-HABERLEŞME	-20.0	-4.3	5.7	2.0
4.3. MALİ MÜESSESELER	0.3	1.4	8.1	7.5
4.4. KONUT GELİRLERİ	4.0	3.9	3.7	3.2
4.5. SERBEST MES. VE HİZ.	-5.3	4.3	1.5	2.3
4.6. KAMU HİZMETLERİ	0.4	2.8	1.9	1.4
5. BRÜT KATMA DEĞER (1..4)	2.0	3.9	0.9	1.5
6. İTHALAT VERGİLERİ	18.6	3.9	8.9	-2.1
<b>7. GSYİH (1...6)</b>	<b>3.7</b>	<b>3.9</b>	<b>1.8</b>	<b>1.1</b>
8. NDAFG	-9.8	27.1	-174.5	35.3
<b>9. GSMH (7+8)</b>	<b>3.6</b>	<b>4.0</b>	<b>0.5</b>	<b>1.3</b>

Kaynak: Devlet Planlama Örgütü



EK-5

GSYİH'DAKİ SEKTÖREL GELİŞMELER

	GERÇEKLEŞME			
	2010	2011	2012	2013
	CARI FİYATLARIYLA (MİLYON TL)			
1. TARIM	330.3	366.4	386.5	405.0
2. SANAYİ	552.8	558.5	587.1	636.6
2.1. Taşocakçılığı	35.6	46.5	42.6	47.7
2.2. İmalat sanayi	130.9	165.8	192.3	221.4
2.3. Elektrik-Su	386.3	346.2	352.1	367.5
3. İNŞAAT	312.1	408.5	335.8	370.7
4. HİZMETLER SEKTÖRÜ	3,882.6	4,538.7	4,936.6	5,418.8
4.1. TİCARET-TURİZM	900.0	1,216.8	1,385.3	1,527.9
4.1.1 Toptan Perakende Tic.	598.0	722.2	794.2	852.7
4.1.2. Otel.-Lokanta	302.0	494.5	591.1	675.2
4.2. ULAŞT.-HABERLEŞME	525.2	553.1	642.9	711.4
4.3. MALİ MÜESSESELER	404.4	472.6	506.0	579.7
4.4. KONUT GELİRLERİ	220.6	274.4	305.8	358.2
4.5. SERBEST MES. VE HİZ.	652.3	727.5	801.8	891.6
4.6. KAMU HİZMETLERİ	1,180.1	1,294.3	1,294.9	1,349.9
5. BRÜT KATMA DEĞER (1..4)	5,077.8	5,872.0	6,246.0	6,831.0
6. İTHALAT VERGİLERİ	536.3	637.0	709.1	775.9
<b>7. GSYİH (1.....6)</b>	<b>5,614.1</b>	<b>6,509.0</b>	<b>6,955.1</b>	<b>7,606.9</b>
8. NDAFG	35.4	50.2	-39.3	-27.5
<b>9. GSMH (7+8)</b>	<b>5,649.5</b>	<b>6,559.2</b>	<b>6,915.8</b>	<b>7,579.4</b>
	GERÇEKLEŞME			
	2010	2011	2012	2013
	BRÜT KATMA DEĞER İÇERİSİNDEKİ PAY (%)			
1. TARIM	6.5	6.2	6.2	5.9
2. SANAYİ	10.9	9.5	9.4	9.3
2.1. Taşocakçılığı	0.7	0.8	0.7	0.7
2.2. İmalat sanayi	2.6	2.8	3.1	3.2
2.3. Elektrik-Su	7.6	5.9	5.6	5.4
3. İNŞAAT	6.1	7.0	5.4	5.4
4. HİZMETLER SEKTÖRÜ	76.5	77.3	79.0	79.3
4.1. TİCARET-TURİZM	17.7	20.7	22.2	22.4
4.1.1 Toptan Perakende Tic.	11.8	12.3	12.7	12.5
4.1.2. Otel.-Lokanta	5.9	8.4	9.5	9.9
4.2. ULAŞT.-HABERLEŞME	10.3	9.4	10.3	10.4
4.3. MALİ MÜESSESELER	8.0	8.0	8.1	8.5
4.4. KONUT GELİRLERİ	4.3	4.7	4.9	5.2
4.5. SERBEST MES. VE HİZ.	12.8	12.4	12.8	13.1
4.6. KAMU HİZMETLERİ	23.2	22.0	20.7	19.8
<b>5. BRÜT KATMA DEĞER (1..4)</b>	<b>100.0</b>	<b>100.0</b>	<b>100.0</b>	<b>100.0</b>
6. İTHALAT VERGİLERİ	10.6	10.8	11.4	11.4
<b>7. GSYİH (1.....6)</b>	<b>110.6</b>	<b>110.8</b>	<b>111.4</b>	<b>111.4</b>
8. NDAFG	0.7	0.9	-0.6	-0.4
<b>9. GSMH (7+8)</b>	<b>111.3</b>	<b>111.7</b>	<b>110.7</b>	<b>111.0</b>

Kaynak: Devlet Planlama Örgütü

EK-6

ÖDEMELER DENGESİ

	GERÇEKLEŞME (Milyon \$)			
	2010	2011	2012	2013
<b>1.Cari İşlemler</b>				
1.1. Dış Ticaret				
1.1.1. İhracat	96.4	152.9	122.4	120.7
1.1.2. İthalat	1,604.1	1,699.9	1,705.3	1,699.4
<b>Dış Ticaret Dengesi</b>	<b>-1,507.7</b>	<b>-1,547.0</b>	<b>-1,582.9</b>	<b>-1,578.7</b>
<b>GSYİH'daki Payı (%)</b>	<b>-40.5</b>	<b>-39.9</b>	<b>-41.0</b>	<b>-39.6</b>
1.2. Görünmeyen İşlemler				
1.2.1. Turizm (Net)	405.8	459.4	571.9	613.4
1.2.2. Diğer Görünmeyenler (Net)	826.2	914.5	885.9	920.6
<b>Görünmeyen İşlemler Dengesi</b>	<b>1,232.0</b>	<b>1,373.9</b>	<b>1,457.8</b>	<b>1,534.0</b>
<b>Cari İşlemler Dengesi</b>	<b>-275.7</b>	<b>-173.1</b>	<b>-125.1</b>	<b>-44.7</b>
<b>GSYİH'daki Payı (%)</b>	<b>-7.4</b>	<b>-4.5</b>	<b>-3.2</b>	<b>-1.1</b>
<b>2. Sermaye Hareketleri</b>				
2.1. TC Kredileri	363.9	268.2	226.1	261.2
2.2. Diğer Sermaye Hareketleri(Net)	74.6	58.3	120.1	-1.5
<b>Sermaye Hareketleri Dengesi</b>	<b>438.5</b>	<b>326.5</b>	<b>346.2</b>	<b>259.7</b>
<b>Genel Denge</b>	<b>162.8</b>	<b>153.4</b>	<b>221.1</b>	<b>215.0</b>
<b>GSYİH'daki Payı (%)</b>	<b>4.4</b>	<b>4.0</b>	<b>5.7</b>	<b>5.4</b>
<b>3. Rezerv Hareketleri (- Artış, + Azalış)</b>	<b>-94.4</b>	<b>-47.3</b>	<b>-340.8</b>	<b>-219.9</b>
<b>4. Net Hata ve Noksan</b>	<b>-68.4</b>	<b>-106.1</b>	<b>119.7</b>	<b>4.9</b>
<b>Ortalama ABD \$ Kuru (1\$=TL)</b>	<b>1.5063</b>	<b>1.6782</b>	<b>1.8006</b>	<b>1.9094</b>

Not: (1) Hesaplama yönteminde yapılan değişiklikten dolayı; 2011 yılından itibaren Taşınmaz Mal Komisyonu Ödemelerine Diğer Sermaye Hareketleri içerisinde yer verilmiştir.

(2) 2011 ve 2012 yıllarında ihracat verilerindeki değişiklik GKRY'ne yapılan elektrik satışının dahil edilmesinden kaynaklanmıştır. (2011: 33.0 milyon USD, 2012: 6.1 milyon USD)

Kaynak: Devlet Planlama Örgütü

EK-7

ÖDEMELER DENGESİ

	TAHMİN (Milyon \$)			
	2014	2015	2016	2017
<b>1. Cari İşlemler</b>				
1.1. Dış Ticaret				
1.1.1. İhracat <sup>1</sup>	134.0	141.5	148.6	156.0
1.1.2. İthalat <sup>1</sup>	1,784.3	1,861.0	1,944.7	2,032.2
<b>Dış Ticaret Dengesi</b>	<b>-1,650.3</b>	<b>-1,719.5</b>	<b>-1,796.1</b>	<b>-1,876.2</b>
<b>GSYİH'daki Payı (%)</b>	<b>-41.8</b>	<b>-47.6</b>	<b>-46.4</b>	<b>-44.9</b>
1.2. Görünmeyen İşlemler				
1.2.1. Turizm (Net)	691.6	746.7	772.8	831.3
1.2.2. Diğer Görünmeyenler (Net)	946.1	961.5	1,014.5	1,038.3
<b>Görünmeyen İşlemler Dengesi</b>	<b>1,637.7</b>	<b>1,708.1</b>	<b>1,787.3</b>	<b>1,869.6</b>
<b>Cari İşlemler Dengesi</b>	<b>-12.6</b>	<b>-11.3</b>	<b>-8.8</b>	<b>-6.6</b>
<b>GSYİH'daki Payı (%)</b>	<b>-0.3</b>	<b>-0.3</b>	<b>-0.2</b>	<b>-0.2</b>
<b>2. Sermaye Hareketleri</b>				
2.1. TC Kredileri <sup>1</sup>	180.2	158.1	156.1	155.6
2.2. Diğer Sermaye Hareketleri(Net)	29.3	44.4	49.3	64.4
<b>Sermaye Hareketleri Dengesi</b>	<b>209.5</b>	<b>202.6</b>	<b>205.4</b>	<b>220.0</b>
<b>Genel Denge</b>	<b>197.0</b>	<b>191.3</b>	<b>196.6</b>	<b>213.4</b>
<b>GSYİH'daki Payı (%)</b>	<b>5.0</b>	<b>5.3</b>	<b>5.1</b>	<b>5.1</b>
<b>3. Rezerv Hareketleri (- Artış, + Azalış)</b>	<b>-139.2</b>	<b>-131.1</b>	<b>-133.8</b>	<b>-147.5</b>
<b>4. Net Hata ve Noksan</b>	<b>-57.8</b>	<b>-60.2</b>	<b>-62.9</b>	<b>-65.9</b>
<b>Ortalama ABD \$ Kuru (1\$=TL)</b>	<b>2.1926</b>	<b>2.5672</b>	<b>2.6009</b>	<b>2.6094</b>

<sup>1</sup> 2014 yılı gerçekleşme verileri olup, 2015-2017 yılları tahmin verileridir.

Kaynak: Devlet Planlama Örgütü

EK-8

TABLO-2 EKONOMİNİN GENEL DENGESİ (GERÇEKLEŞME)

	2010	2011	2012	2013
	<b>Cari Fiyatlarla (TL)</b>			
<b>1. Toplam Kaynaklar</b>	<b>6,065.0</b>	<b>6,849.7</b>	<b>7,141.1</b>	<b>7,664.8</b>
1.1. GSMH	5,649.5	6,559.2	6,915.8	7,579.4
1.2. Dış Açık	415.4	290.5	225.3	85.4
<b>2. Toplam Yatırımlar</b>	<b>1,049.6</b>	<b>1,266.6</b>	<b>1,175.5</b>	<b>1,147.8</b>
2.1. Sabit Sermaye	1,016.5	1,210.0	1,094.4	1,147.7
2.1.1. Kamu	202.3	193.8	215.1	216.5
2.1.2. Özel	814.2	1,016.1	879.3	931.2
2.2. Stok Değişimleri	33.1	56.6	81.1	0.1
2.2.1. Kamu	-21.2	2.9	22.3	-32.8
2.2.2. Özel	54.3	53.7	58.8	32.9
<b>3. Toplam Tüketim</b>	<b>5,015.4</b>	<b>5,583.1</b>	<b>5,965.6</b>	<b>6,516.9</b>
<b>4. Kamu Harcanabilir Geliri</b>	<b>962.2</b>	<b>1,059.2</b>	<b>1,491.8</b>	<b>1,341.3</b>
4.1. Kamu Tüketimi	1,547.9	1,621.1	1,667.8	1,836.1
4.2. Kamu Tasarrufu	-585.7	-561.9	-176.0	-494.8
4.3. Kamu Yatırımı	181.2	196.7	237.4	183.7
4.4. Kamu Tasarruf-Yatırım Farkı	-766.9	-758.6	-413.4	-678.5
<b>5. Özel Harcanabilir Gelir</b>	<b>4,687.3</b>	<b>5,499.9</b>	<b>5,424.0</b>	<b>6,238.1</b>
5.1. Özel Tüketim	3,467.5	3,962.0	4,297.7	4,680.8
5.2. Özel Tasarruf	1,219.8	1,537.9	1,126.3	1,557.3
5.3. Özel Yatırım	868.4	1,069.8	938.1	964.1
5.4. Özel Tasarruf-Yatırım Farkı	351.4	468.1	188.2	593.2
Özel Tasarruf Oranı (%)	26.0	28.0	20.8	25.0
<b>6. Toplam Yurtiçi Tasarruflar</b>	<b>634.1</b>	<b>976.1</b>	<b>950.3</b>	<b>1,062.5</b>
	<b>2010</b>	<b>2011</b>	<b>2012</b>	<b>2013</b>
	<b>GSYİH'daki Pay (%)</b>			
<b>1. Toplam Kaynaklar</b>	<b>108.0</b>	<b>105.2</b>	<b>102.7</b>	<b>100.8</b>
1.1. GSMH	100.6	100.8	99.4	99.6
1.2. Dış Açık	7.4	4.5	3.2	1.1
<b>2. Toplam Yatırımlar</b>	<b>18.7</b>	<b>19.5</b>	<b>16.9</b>	<b>15.1</b>
2.1. Sabit Sermaye	18.1	18.6	15.7	15.1
2.1.1. Kamu	3.6	3.0	3.1	2.8
2.1.2. Özel	14.5	15.6	12.6	12.2
2.2. Stok Değişimleri	..	..	..	..
2.2.1. Kamu	..	..	..	..
2.2.2. Özel	..	..	..	..
<b>3. Toplam Tüketim</b>	<b>89.3</b>	<b>85.8</b>	<b>85.8</b>	<b>85.7</b>
<b>4. Kamu Harcanabilir Geliri</b>	<b>17.1</b>	<b>16.3</b>	<b>21.4</b>	<b>17.6</b>
4.1. Kamu Tüketimi	27.6	24.9	24.0	24.1
4.2. Kamu Tasarrufu	-10.4	-8.6	-2.5	-6.5
4.3. Kamu Yatırımı	3.2	3.0	3.4	2.4
4.4. Kamu Tasarruf-Yatırım Farkı	-13.7	-11.7	-5.9	-8.9
<b>5. Özel Harcanabilir Gelir</b>	<b>83.5</b>	<b>84.5</b>	<b>78.0</b>	<b>82.0</b>
5.1. Özel Tüketim	61.8	60.9	61.8	61.5
5.2. Özel Tasarruf	21.7	23.6	16.2	20.5
5.3. Özel Yatırım	15.5	16.4	13.5	12.7
5.4. Özel Tasarruf-Yatırım Farkı	6.3	7.2	2.7	7.8
<b>6. Toplam Yurtiçi Tasarruflar</b>	<b>0.5</b>	<b>0.4</b>	<b>0.3</b>	<b>0.3</b>

Kaynak: Devlet Planlama Örgütü

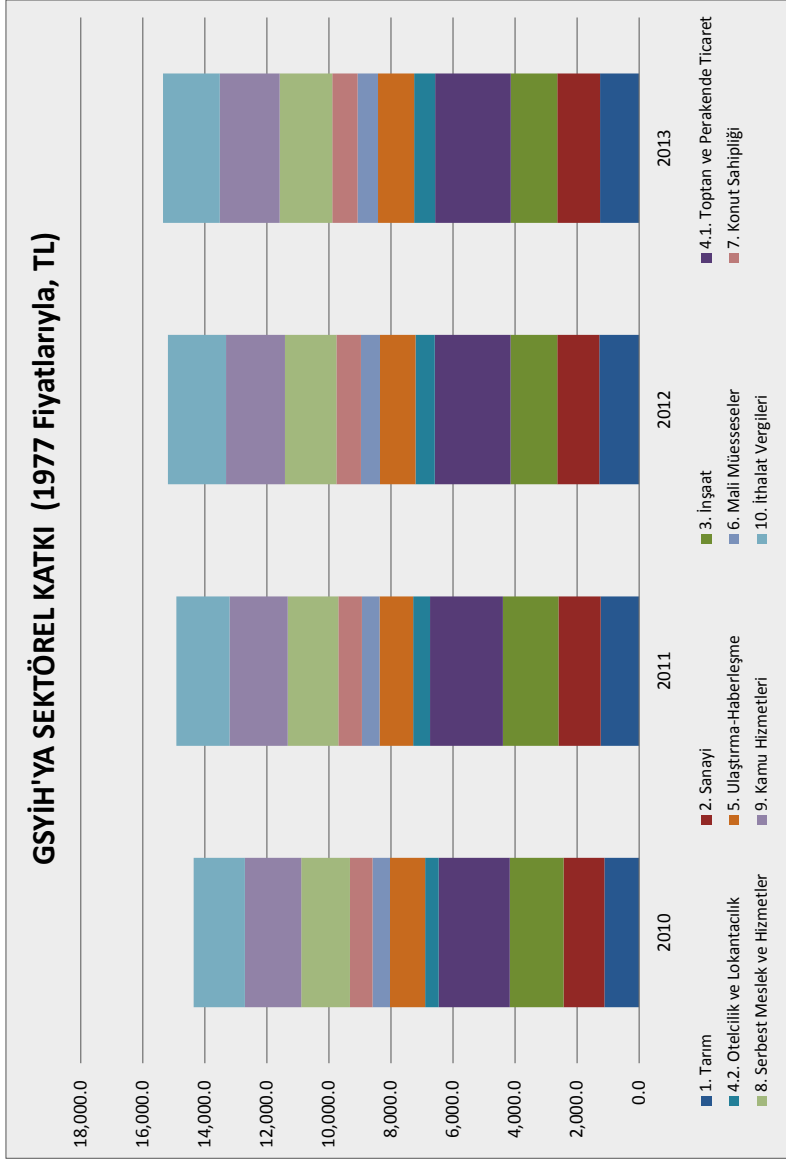
EK-9

TABLO-2 EKONOMİNİN GENEL DENGESİ (TAHMİN)

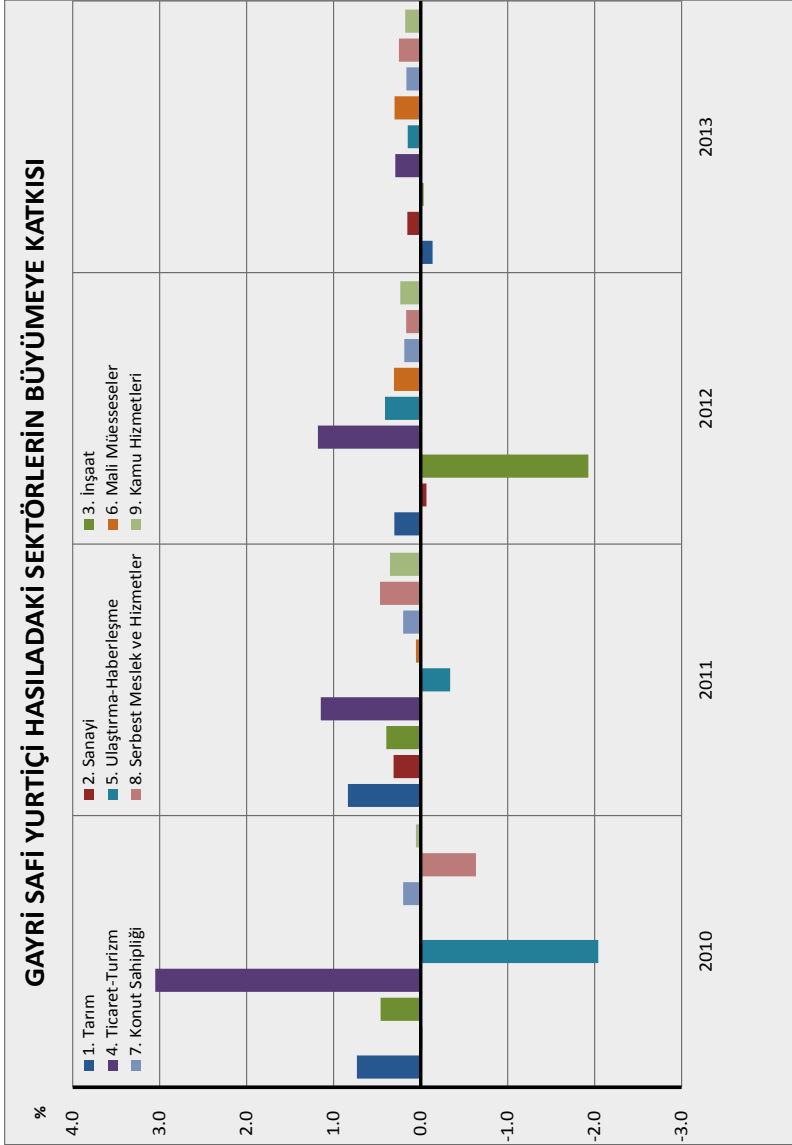
	2014	2015	2016	2017
	<b>Cari Fiyatlarla (TL)</b>			
<b>1. Toplam Kaynaklar</b>	<b>8,648.8</b>	<b>9,268.0</b>	<b>10,051.4</b>	<b>10,896.1</b>
1.1. GSMH	8,621.3	9,238.9	10,028.5	10,878.9
1.2. Dış Açık	27.5	29.1	22.9	17.2
<b>2. Toplam Yatırımlar</b>	<b>1,397.0</b>	<b>1,560.8</b>	<b>1,729.4</b>	<b>1,910.1</b>
2.1. Sabit Sermaye	1,377.3	1,521.9	1,667.6	1,823.2
2.1.1. Kamu	285.8	328.7	354.9	383.3
2.1.2. Özel	1,091.5	1,193.2	1,312.7	1,439.8
2.2. Stok Değişimleri	19.7	38.9	61.7	86.9
2.2.1. Kamu	-32.8	-32.8	-32.8	-32.8
2.2.2. Özel	52.5	71.7	94.5	119.7
<b>3. Toplam Tüketim</b>	<b>7,251.8</b>	<b>7,707.2</b>	<b>8,322.0</b>	<b>8,985.9</b>
<b>4. Kamu Harcanabilir Geliri</b>	<b>1,486.4</b>	<b>1,557.9</b>	<b>1,631.8</b>	<b>1,696.5</b>
4.1. Kamu Tüketimi	2,030.8	2,156.7	2,290.4	2,420.9
4.2. Kamu Tasarrufu	-544.3	-598.7	-658.6	-724.5
4.3. Kamu Yatırımı	253.0	295.9	322.1	350.5
4.4. Kamu Tasarruf-Yatırım Farkı	-797.3	-894.6	-980.8	-1,075.0
<b>5. Özel Harcanabilir Gelir</b>	<b>6,934.1</b>	<b>7,434.9</b>	<b>8,104.4</b>	<b>8,845.1</b>
5.1. Özel Tüketim	5221.08	5550.55	6031.62	6565.01
5.2. Özel Tasarruf	1,713.0	1,884.3	2,072.8	2,280.1
5.3. Özel Yatırım	1144.01	1264.91	1407.22	1559.56
5.4. Özel Tasarruf-Yatırım Farkı	569.0	619.4	665.6	720.5
Özel Tasarruf Oranı (%)	24.7	25.3	25.6	25.8
<b>6. Toplam Yurtiçi Tasarruflar</b>	<b>1,168.7</b>	<b>1,285.6</b>	<b>1,414.2</b>	<b>1,555.6</b>
	<b>2014</b>	<b>2015</b>	<b>2016</b>	<b>2017</b>
	<b>GSYİH'daki Pay (%)</b>			
<b>1. Toplam Kaynaklar</b>	<b>100.0</b>	<b>100.0</b>	<b>99.9</b>	<b>99.8</b>
1.1. GSMH	99.7	99.7	99.7	99.7
1.2. Dış Açık	0.3	0.3	0.2	0.2
<b>2. Toplam Yatırımlar</b>	<b>16.1</b>	<b>16.8</b>	<b>17.2</b>	<b>17.5</b>
2.1. Sabit Sermaye	15.9	16.4	16.6	16.7
2.1.1. Kamu	3.3	3.5	3.5	3.5
2.1.2. Özel	12.6	12.9	13.0	13.2
2.2. Stok Değişimleri	..	..	..	..
2.2.1. Kamu	..	..	..	..
2.2.2. Özel	..	..	..	..
<b>3. Toplam Tüketim</b>	<b>83.8</b>	<b>83.1</b>	<b>82.7</b>	<b>82.3</b>
<b>4. Kamu Harcanabilir Geliri</b>	<b>17.2</b>	<b>16.8</b>	<b>16.2</b>	<b>15.5</b>
4.1. Kamu Tüketimi	23.5	23.3	22.8	22.2
4.2. Kamu Tasarrufu	-6.3	-6.5	-6.5	-6.6
4.3. Kamu Yatırımı	2.9	3.2	3.2	3.2
4.4. Kamu Tasarruf-Yatırım Farkı	-9.2	-9.7	-9.7	-9.9
<b>5. Özel Harcanabilir Gelir</b>	<b>80.2</b>	<b>80.2</b>	<b>80.6</b>	<b>81.1</b>
5.1. Özel Tüketim	60.4	59.9	60.0	60.2
5.2. Özel Tasarruf	19.8	20.3	20.6	20.9
5.3. Özel Yatırım	13.2	13.6	14.0	14.3
5.4. Özel Tasarruf-Yatırım Farkı	6.6	6.7	6.6	6.6
<b>6. Toplam Yurtiçi Tasarruflar</b>	<b>0.3</b>	<b>0.3</b>	<b>0.3</b>	<b>0.2</b>

Kaynak: Devlet Planlama Örgütü

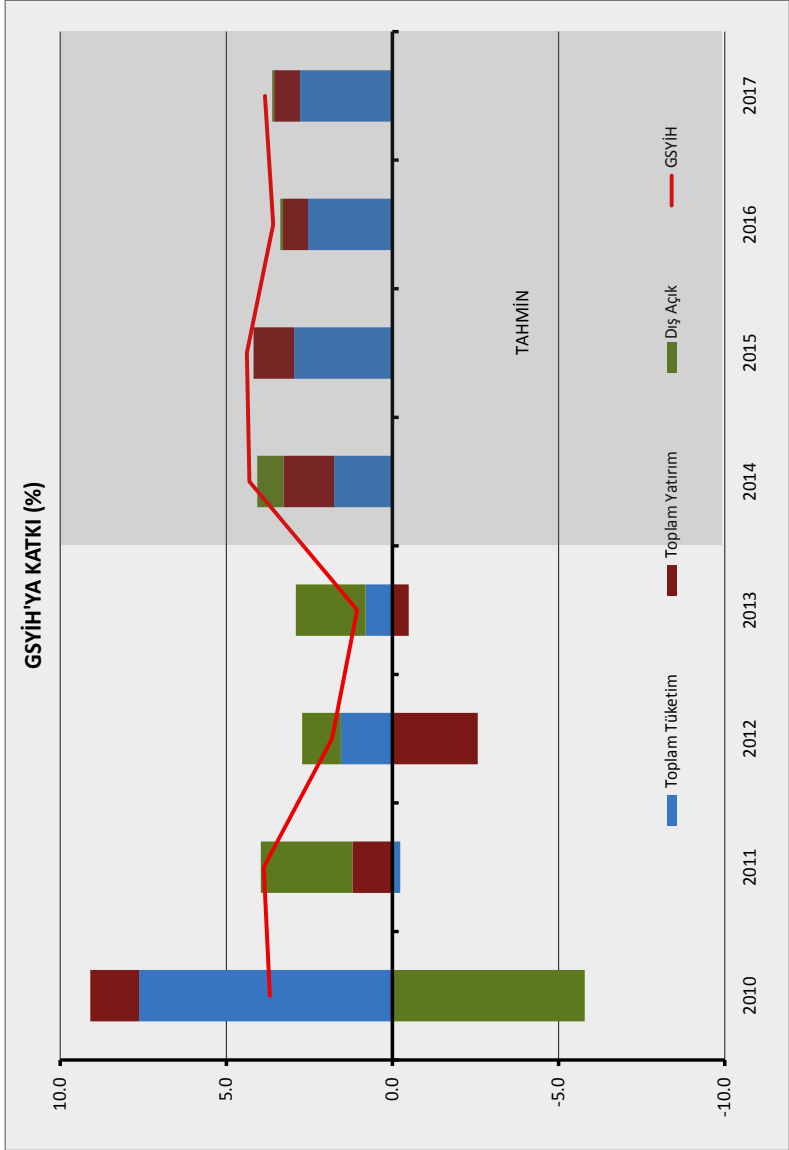
EK-10



EK-11



EK-12





**KISALTMALAR**

KKTC	Kuzey Kıbrıs Türk Cumhuriyeti
TC	Türkiye Cumhuriyeti
IMF	Uluslararası Para Fonu
ABD	Amerika Birleşik Devletleri
FED	Amerika Birleşik Devletleri Merkez Bankası
GSYİH	Gayri Safi Yurtiçi Hasıla
GSMH	Gayri Safi Milli Hasıla
NDAFG	Net Dış Alem Faktör Gelirleri
TÜFE	Tüketici Fiyatları Endeksi







DEVLET PLANLAMA ÖRGÜTÜ  
LEFKOŞA - 2015